

**KOCAELİ ÜNİVERSİTESİ  
BİRİM FAALİYET RAPORU  
HAZIRLAMA  
REHBERİ**

**2015 YILI**

# İÇİNDEKİLER

SUNUŞ.....

## I- GENEL BİLGİLER.....

A. Misyon ve Vizyon .....

B. Yetki, Görev ve Sorumluluklar.....

C. İdareye İlişkin Bilgiler.....

1- Fiziksel Yapı .....

2- Örgüt Yapısı .....

3- Bilgi ve Teknolojik Kaynaklar.....

4- İnsan Kaynakları.....

5- Sunulan Hizmetler.....

6- Yönetim ve İç Kontrol Sistemi .....

D. Diğer Hususlar.....

## II- AMAÇ VE HEDEFLER.....

A. Amaç ve Hedefler .....

B. Temel Politikalar ve Öncelikler.....

C. Diğer Hususlar.....

## III- FAALİYETLERE İLİŞKİN BİLGİ VE DEĞERLENDİRMELER.....

A. Mali Bilgiler.....

1- Bütçe Uygulama Sonuçları .....

2- Temel Mali Tablolara İlişkin Açıklamalar .....

3- Mali Denetim Sonuçları .....

4- Diğer Hususlar.....

B. Performans Bilgileri .....

1- Faaliyet ve Proje Bilgileri.....

2- Performans Hedef ve Gösterge Tablosu.....

3- Performans Sonuçlarının Değerlendirilmesi.....

4- Performans Bilgi Sisteminin Değerlendirilmesi.....

5- Diğer Hususlar.....

## IV- KURUMSAL KABİLİYET VE KAPASİTENİN DEĞERLENDİRİLMESİ.....

A. Üstünlükler ... ..

B. Zayıflıklar.....

C. Değerlendirme.....

## V- ÖNERİ VE TEDBİRLER.....

## **BİRİM YÖNETİCİSİ**

### **SUNUŞU**

-- Meslek Yüksekokulumuz 2001-2002 Eğitim-Öğretim Yılı'nda eğitime başlamıştır. Meslek Yüksekokulumuzda Makine Programı (I. ve II. Öğretim) İnşaat Teknolojisi Programı (I. ve II. Öğretim) Gaz ve Tesisatı Teknolojisi Programı I.Öğretim olmak üzere toplam 3 gündüz 2 gece Programında Eğitim-Öğretim sürdürülmektedir. Bu Programlarda toplam 1101 öğrenci öğrenim görmektedir. Meslek Yüksekokulumuz Gaz ve Tesisatı Teknolojisi Programı, Makine ve İnşaat Teknolojisi sektörünün gereksinim duyduğu tecrübeli ve bilgili eleman açığını karşılamak amacı içindedir.

Meslek Yüksekokulumuz 4 öğretim üyesi, 5 öğretim görevlisi ile 6 idari personel görev yapmaktadır. Bütçe ödeneklerinin yetersiz olması nedeniyle Meslek Yüksekokulumuzda laboratuvar donanımları henüz tam olarak oluşturulamamıştır. Ödeneklerde artış sağlanması Meslek Yüksekokulumuzda eğitim öğretim daha iyi yürütülmesini sağlayacaktır. Mevcut laboratuvarlarımız makine teçhizat yönünden çok yetersizdir. Laboratuvar olanaklarının genişletilmesi eğitim öğretimin daha kaliteli olmasını sağlayacaktır.

2016-2017 Eğitim-Öğretim Yılı'nda öğrenci mevcudumuzun 1200 civarında olacağı tahmin edilmektedir. Meslek Yüksekokulumuzun Programlarında okuyan öğrencilerin mevcut olanaklar dahilinde en iyi şekilde yetişmeleri için büyük gayret gösterilmektedir. Meslek Yüksekokulumuz Gaz ve Tesisatı Programından mezun olan öğrenciler doğalgaz şirketlerinde, ısıtma, klima, havalandırma, sektörlerinde, belediyelerde fen işleri biriminde, isu dairesi ve başkanlıklarında, bina tesisat sektörü ile ilgili taahhüt, proje ve mühendislik şirketlerinde, fabrikaların proses hatlarının bakım ve onarım işlerinde ayrıca sektörde ısıtma ve soğutma cihazlarının pazarlama, satış ve servis kısımlarında iş bulma imkanına sahiptirler. Makine Programından mezun olan öğrenciler özellikle makine ve imalat, metal malzeme işleme ve üretim sektörü ile enerji ve petro-kimya sektörlerinde iş bulma olanağına sahiptirler. İnşaat Teknolojisi Programından mezun olan öğrenciler çelik konstruksiyon veya betonarme gibi yapının tasarım ve imalatının değişik alanlarında (İnşaat Firmaları, Çimento Fabrikaları) iş bulma olanağına sahiptirler.

Meslek Yüksekokulumuz hızla gelişmesini sürdürerek ülke sanayisine katkıda bulunacak modern anlamda nitelikli ve bilgili ara eleman (Tekniker) yetiştirmeyi hedeflemektedir.

**Yrd.Doç.Dr. Mustafa SEÇİLMİŞ**

**Meslek Yüksekokulu Müdürü**

# I- GENEL BİLGİLER

## A. Misyon ve Vizyon

### Misyon

Sektörel gelişmelere uyumlu nitelikli teknikerler yetiştirmek

### Vizyon

Gelecek beş yılda, ülkemizde en çok tercih edilen, üniversite-sanayi işbirliği konusunda lider ve yenilikçi bir Meslek Yüksekokulu olmak

## B. Yetki, Görev ve Sorumluluklar

**1-Harcama Yetkilisi (MYO Müdürü)** harcama talimatlarının bütçe ilke ve esaslarına, kanun tüzük ve yönetmelikler ile diğer mevzuata uygun olmasından, ödeneklerin etkili, ekonomik ve verimli kullanılmasından ve bu kanun çerçevesinde yapmaları gereken diğer işlemlerden sorumludur.

**2-Harcama Talimatı;** Bütçeden harcama yapılabilmesi, harcama yetkilisinin harcama talimatı vermesiyle mümkündür. Harcama talimatlarında hizmet gerekçesi, yapılacak işin konusu ve tutarı, süresi, kullanılabilir ödeneği, gerçekleştirme usulü ile gerçekleştirmeyle görevli olanlara ilişkin bilgiler yer alır.

**3-Gerçekleştirme Görevlisi (MYO Sekreteri);** Harcama talimatı üzerine; işin yaptırılması, mal veya hizmetin alınması, teslim almaya ilişkin işlemlerin yapılması, belgelendirilmesi, ödeme için gerekli belgelerin hazırlanması görevlerini yürütürler. Harcama birimlerinde ödeme emrini düzenleyen kişi Tahakkuk memurudur. Gerçekleştirme görevlileri, bu kanun çerçevesinde yapmaları gereken iş ve işlemlerden sorumludurlar.

## C. İdareye İlişkin Bilgiler

### 1- Fiziksel Yapı

Kocaeli Üniversitesi Taşınmazlarının Dağılımı					
Yerleşke Adı	Mülkiyet Durumuna Göre Taşınmaz Alanı (m <sup>2</sup> )			Toplam (m <sup>2</sup> )	Açıklama
	Üniversite	Maliye Haz.	Diğer		
BORUSAN	3200 m <sup>2</sup>	---	---	---	Asım Kocabıyık Meslek Yüksekokulu
<b>Toplam</b>	3200 m <sup>2</sup>	---	---	---	Asım Kocabıyık Meslek Yüksekokulu

Kocaeli Üniversitesi Kapalı Alanlarının Dağılımı				
Yerleşke Adı	Kapalı Alan Miktarı (m <sup>2</sup> )			Toplam (m <sup>2</sup> )
	Üniversite	Maliye Haz.	Diğerleri	
BORUSAN	2500 m <sup>2</sup>	---	---	2500 m <sup>2</sup>
<b>Toplam</b>	2500 m <sup>2</sup>	---	---	2500 m <sup>2</sup>

### 1.1- Eğitim Alanları ve Derslikler

1.1.1. Eğitim Alanları Derslikler						
Eğitim Alanı	Anfi	Sınıf	Bilgisayar Lab.	Diğer Lab.	Toplam	Dersliklerin payı (%)
0-50 Kişilik		2	1	3	6	
51-75 Kişilik		2			2	
76-100 Kişilik		2			3	
101-150 Kişilik						
151-250 Kişilik						
251-Üzeri Kişilik						
<b>Toplam</b>		6	1	3	10	

### 1.2- Sosyal Alanlar

1.2.1. Yemekhaneler, Kantinler ve Kafeteryalar			
Bölümler	Sayısı/Adet	Kapalı Alanı/ m <sup>2</sup>	Kapasitesi/Kişi
Öğrenci Yemekhanesi			
Personel Yemekhanesi			
Kantin			
Kafeterya			
<b>Toplam</b>			

1.2.2. Misafirhaneler					
Bölümler	Sayısı/Adet	Kapalı Alan/ m <sup>2</sup>	Kapasitesi/Kişi		
			Kız	Erkek	Toplam
Öğrenci Evi					
Konuk Evi					
<b>Toplam</b>					

1.2.3. Öğrenci Yurtları					
Oda Başına Yatak Sayısı	Sayısı/Adet	Kapalı Alan/ m <sup>2</sup>	Kapasitesi/Kişi		
			Kız	Erkek	Toplam
2 Kişilik					
3-4 Kişilik					
<b>Toplam</b>					

1.2.4. Lojmanlar			
Kapasitesi	Sayısı/Adet		Kapalı alanı/ m <sup>2</sup>
	Dolu	Boş	
<b>Toplam</b>	0	0	0

1.2.5. Spor Tesisleri			
Bölümler	Sayısı/Adet	Alanı/ m <sup>2</sup>	Açıklamalar
Kapalı Spor Tesisleri			
Açık Spor Tesisleri			
<b>Toplam</b>			

### 1.2.6. Toplantı-Konferans Salonları

Kapasitesi	Toplantı Salonu	Konferans Salonu	Eğitim Salonu	Toplam
0-50 Kişilik	1			1
51-75 Kişilik				
76-100 Kişilik				
101-150 Kişilik				
151-250 Kişilik		1		1
<b>Toplam</b>				

### 1.2.7. Öğrenci Kulüpleri

Kulüp Adı	Kapalı Alanı/ m <sup>2</sup>
Asım Kocabıyık M.Y.O	
Öğrenci Kulübü	
<b>Toplam</b>	

### 1.2.8. Mezun Öğrenci Derneği

Dernek Adı	Kapalı Alanı/ m <sup>2</sup>
<b>Toplam</b>	

### 1.3- Hizmet Alanları

1.3.1. Akademik Personel Hizmet Alanı			
	Sayısı/Adet	Alanı/ m <sup>2</sup>	Kullanan Sayısı( Kişi)
Çalışma Odası	10	194.30	16
<b>Toplam</b>	<b>10</b>	<b>194.30</b>	<b>16</b>

1.3.2. İdari Personel Hizmet Alanı			
	Sayısı/Adet	Alanı/ m <sup>2</sup>	Kullanan Sayısı( Kişi)
Servis			
Çalışma Odası	6	109.10	6
<b>Toplam</b>	<b>6</b>	<b>109.10</b>	<b>6</b>

### 1.4- Ambar Alanları

Ambar Sayısı: : 1- Adet  
Ambar Alanı: 5,40 m2

### 1.5- Arşiv Alanları

Arşiv Sayısı: 1Adet  
Arşiv Alanı: 3,90m2

### 1.6- Atölyeler

Atölye Sayısı:....Adet  
Atölye Alanı:....m2



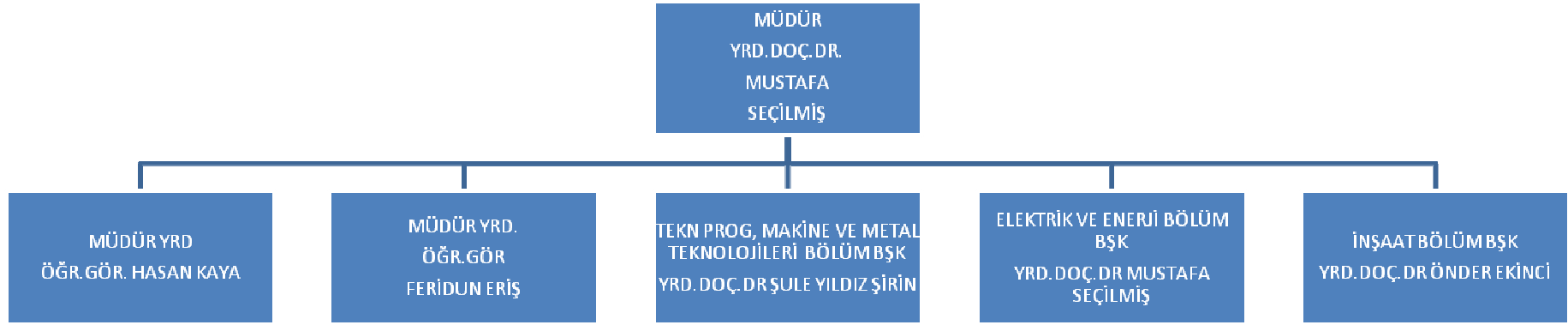
### 1.7. Hastane Alanları

Birimi	Sayı (Adet)	Kapalı Alan(m <sup>2</sup> )
Acil Servis		
Yoğun Bakım		
Ameliyathane		
Poliklinikler		
Klinik		
Laboratuvar		
Eczane		
Radyoloji		
Nükleer Tıp		
Sterilizasyon		
Mutfak		
Çamaşırhane		
Teknik Servis		
Diğer ve Ortak Alanlar		
<b>Toplam</b>		

Hesap Kodu	I. Düzey Kodu	II. Düzey Kodu	1.8.DAYANIKLI TAŞINIRLAR	Ölçü birimi	Miktarı
253	-	-	Tesis, Makine ve Cihazlar		<b>266</b>
253	02		Makineler ve Aletler Grubu		<b>87</b>
253	02	01	Tarım ve Ormancılık Makineleri ve Aletleri		
253	02	02	İnşaat Makineleri ve Aletleri	Adet	23
253	02	03	Atölye Makineleri ve Aletleri	Adet	41
253	02	04	İş Makineleri ve Aletleri		
253	02	05	Güç Elektroniği ve Basınçlı Makineler ile Aletleri	Adet	22
253	02	06	Posta Makineleri		
253	02	07	Paketleme Makineleri		
253	02	08	Etiketleme ve Numaralandırma Makineleri		
253	02	09	Ayırma, Sınıflandırma Makineleri		
253	02	10	Matbaacılıkta Kullanılan Makine ve Aletler	Adet	1
253	03		Cihazlar ve Aletler Grubu		<b>179</b>
253	03	01	Yıkama, Temizleme ve Ütüleme Cihaz ve Araçları	Adet	1
253	03	02	Beslenme/Gıda ve Mutfak Cihaz ve Aletleri	Adet	1
253	03	03	Kurtarma Amaçlı Cihaz ve Aletler		
253	03	04	Ölçüm, Tartı, Çizim Cihazları ve Aletleri	Adet	57
253	03	05	Tıbbi ve Biyolojik Amaçlı Kullanılan Cihazlar ve Aletler		
253	03	06	Araştırma ve Üretim Amaçlı Cihazları ve Aletleri	Adet	120
253	03	07	Müzik Aletleri ve Aksesuarları		
253	03	08	Spor Amaçlı Kullanılan Cihaz ve Aletler		
254			Taşıtlar Grubu		
254	01		Karayolu Taşıtları Grubu		
254	01	01	Otomobiller		
254	01	01	Makam Araçları		
254	01	01	Hizmet Araçları		
254	01	02	Yolcu Taşıma Araçları		
254	01	02	Otobüsler		
254	01	02	Minibüsler		
254	01	02	Midibüsler		
254	01	02	Minivanlar veya Vanlar		
254	01	02	Diğer Yolcu Taşıma Araçları		
254	01	03	Yük Taşıma Araçları		
254	01	03	Tırlar		
254	01	03	Kamyonlar		
254	01	03	Kamyonetler		
254	01	03	Kargo Kamyonları		
254	01	03	Pick-uplar		
254	01	03	Diğer Yük Taşıma Araçları		
255			Demirbaşlar Grubu		<b>2858</b>
255	01		Döşeme ve Mefruşat Grubu		<b>34</b>
255	01	01	Döşeme Demirbaşları		

255	01	02	Temsil ve Tören Demirbaşları	Adet	28
255	01	03	Koruyucu Giysi ve Malzemeler	Adet	2
255	01	04	Seyahat, Muhafaza ve Taşıma Amaçlı Demirbaş Niteliğindeki Taşınırlar	Adet	3
255	01	05	Hastanede Kullanılan Demirbaş Niteliğindeki Taşınırlar	Adet	1
255	02		Büro Makineleri Grubu		<b>218</b>
255	02	01	Bilgisayarlar ve Sunucular	Adet	100
255	02	02	Bilgisayar Çevre Birimleri	Adet	14
255	02	03	Tekser ve Çoğaltma Makineleri	Adet	2
255	02	04	Haberleşme Cihazları	Adet	22
255	02	05	Ses, Görüntü ve Sunum Cihazları	Adet	40
255	02	06	Aydınlatma Cihazları		
255	02	99	Diğer Büro Makineleri ve Aletleri Grubu	Adet	40
255	03		Mobilyalar Grubu		<b>863</b>
255	03	01	Büro Mobilyaları	Adet	822
255	03	02	Misafirhane, Konaklama ve Barınma Amaçlı Mobilyalar	Adet	20
255	03	03	Kafeterya ve Yemekhane Mobilyaları		
255	03	04	Bebek ve Çocuk Mobilyası ve Aksesuarları		
255	03	05	Seminer ve Sunum Amaçlı Ürünler	Adet	21
255	04		Beslenme/Gıda ve Mutfak Demirbaşları Grubu		
255	04	01	Yemek Hazırlama Ekipmanları		
255	06		Tarihi veya Sanat Değeri Olan Demirbaşlar Grubu		
255	06	03	Geleneksel Türk Süslemeleri		
255	06	04	Güzel Sanat Eserleri		
255	06	08	Mühür ve Mühür Baskıları		
255	07		Kütüphane Demirbaşları Grubu		<b>1315</b>
255	07	01	Kütüphane Mobilyaları		
255	07	02	Basılı Yayınlar	Adet	1304
255	07	03	Görsel ve İşitsel Kaynaklar	Adet	11
255	07	04	Bilgi Saklama Üniteleri		
255	08		Eğitim Demirbaşları Grubu		<b>317</b>
255	08	01	Eğitim Mobilyaları ve Donanımları	Adet	304
255	08	02	Öğrenmeyi Kolaylaştırıcı Ekipmanlar	Adet	13
255	08	03	Derslik Süslemeleri		
255	08	04	Okul Bahçesi ve Oyun Demirbaşları		
255	09		Spor Amaçlı Kullanılan Demirbaşlar Grubu		<b>1</b>
255	09	01	Doğa Sporlarında Kullanılan Demirbaşlar		
255	09	02	Salon Sporlarında Kullanılan Demirbaşlar	Adet	1
255	09	03	Saha Sporlarında Kullanılan Demirbaşlar		
255	09	99	Diğer Spor Amaçlı Kullanılan Demirbaşlar		
255	10		Güvenlik, Kontrol ve Tedbir Amaçlı Demirbaşlar Grubu		<b>109</b>
255	10	01	Güvenlik ve Korunma Amaçlı Araçlar		
255	10	02	Kontrol ve Güvenlik Sistemleri	Adet	97
255	10	03	Yangın Söndürme ve Tedbir Cihaz ve Araçları	Adet	12
255	12		Kullanımda Olan Demirbaş Niteliğindeki Değerli Eşyalar		
255	12	02	Büro Malzemeleri		
255	99		Diğer Demirbaşlar Grubu		<b>1</b>
255	99	01	Seyyar Kulube, Kabin, Büfe, Sandık ve Kafesler		
255	99	02	Seyyar Tanklar ve Tüpler	Adet	1

## 2- Örgüt Yapısı



### 3- Bilgi ve Teknolojik Kaynaklar

#### 3.1- Yazılımlar ve Bilgisayarlar

3.1.1. Yazılım ve Bilgisayarlar				
Cinsi	İdari Amaçlı (Adet)	Eğitim Amaçlı (Adet)	Araştırma Amaçlı (Adet)	Toplam
Yazılım				
Masa Üstü Bilgisayarlar	16	42		58
Taşınabilir Bilgisayarlar	1	2		3
Diğer Bilgisayar ve Sunucular		26		26

#### 3.2- Kütüphane Kaynakları

#### 3.2- Kütüphane Kaynakları

3.2.1. Basılı ve Görsel Koleksiyon								
	Kitap Sayısı	Periyodik Yayın		Tez	Nota	CD	DVD	Simülasyon Programları
		Dergi Aboneliği	Ciltli Dergi Sayısı					
Tıp								
Sosyal	418	99	9	8		11		
Fen	708		62					
Diğerleri								
<b>Toplam</b>	<b>1126</b>	<b>99</b>	<b>71</b>	<b>8</b>		<b>11</b>		

3.2.2. Elektronik Yayın Sayısı		
	Abonelik	Satın Alınan
Veritabanı Sayısı		
E-dergi		
E-kitap		
E-tez		

### 3.3- Diğer Bilgi ve Teknolojik Kaynaklar

3.3.1. Diğer Bilgi ve Teknolojik Kaynaklar				
Cinsi	İdari Amaçlı (Adet)	Eğitim Amaçlı (Adet)	Araştırma Amaçlı (Adet)	Toplam (Adet)
Projeksiyon		7		7
Slayt Makinesi				
Tepegöz		2		2
Episkop				
Barkod Okuyucu				
Baskı Makinesi				
Fotokopi Makinesi	2			2
Faks	1			1
Fotoğraf Makinesi	1			1
Kameralar	7			7
Televizyonlar				
Tarayıcılar		1		1
Müzik Setleri				
Mikroskoplar		1		1
DVD ler				
<b>TOPLAM</b>				

## 4- İnsan Kaynakları

(Biriminin faaliyet dönemi sonunda mevcut insan kaynakları, istihdam şekli, hizmet sınıfları, kadro unvanları, bilgilerine yer verilir.)

### 4.1- Akademik Personel

4.1.1. Akademik Personel						
Unvan	Kadro Durumları				Kadroların İstihdam Şekline Göre	
	Dolu	Boş	Toplam	Doluluk Oranı %	Tam Zamanlı	Yarı Zamanlı
Profesör						
Doçent						
Yardımcı Doçent	4		4	X		
Öğretim Görevlisi	4		4	X		
Okutman						
Araştırma Görevlisi	1		1	X		
Eğitim ve Öğretim Planlamacısı						
Sahne Uygulaticısı						
Sanat Uygulaticısı						
Sanatçı Öğretim Elemanı						
Uzman						
Çevirici						
<b>Toplam</b>	<b>9</b>		<b>9</b>			

#### 4.2- Yabancı Uyruklu Akademik Personel

4.2.1. Yabancı Uyruklu Öğretim Elemanları			
Unvan	Geldiği Ülke	Çalıştığı Bölüm	Kişi Sayısı
Profesör			
Doçent			
Yardımcı Doçent			
Öğretim Görevlisi			
Okutman			
Çevirici			
Eğitim Öğretim Planlamacısı			
Araştırma Görevlisi			
Uzman			
Toplam			

#### 4.3- Diğer Üniversitelerde Görevlendirilen Akademik Personel

4.3.1. Üniversitemizden Diğer Üniversitelerde Görevlendirilen Akademik Personel		
Unvan	Bağlı Olduğu Bölüm	Görevlendirildiği Üniversite
Profesör		
Doçent		
Yrd. Doçent		
Öğretim Görevlisi		
Okutman		
Çevirici		
Eğitim Öğretim Planlamacısı		
Araştırma Görevlisi		
Uzman		



#### 4.4- Başka Üniversitelerden Üniversitemizde Görevlendirilen Akademik Personel

4.4.1 Başka Üniversitelerden Üniversitemiz Görevlendirilen Akademik Personel		
Unvan	Çalıştığı Bölüm	Geldiği Üniversite
Profesör		
Doçent		
Yrd. Doçent		
Öğretim Görevlisi		
Okutman		
Çevirici		
Eğitim Öğretim Planlamacısı		
Araştırma Görevlisi		
Uzman		

#### 4.5- Sözleşmeli Akademik Personel

4.5.1. Sözleşmeli Akademik Personel	
Unvan	Kişi Sayısı
Profesör	
Doçent	
Yrd. Doçent	
Öğretim Görevlisi	
Uzman	
Okutman	
Sanatçı Öğrt. Elemanı	
Sahne Uygulaticısı	
<b>Toplam</b>	

#### 4.6- Akademik Personelin Yaş İtibariyle Dağılımı

4.6.1. Akademik Personelin Yaş İtibariyle Dağılımı						
	23 yaş ve altı	23-30 yaş	31-35 yaş	36-40 yaş	41-50 yaş	51 yaş ve üzeri
Kişi Sayısı	---	---	2	2	4	1
Yüzde (%)	---	---	% 22,2	% 22,2	% 44,4	% 11,1

#### 4.7- İdari Personel

4.7.1. İdari Personel (Kadroların Doluluk Oranına Göre)				
	Dolu	Boş	Toplam	Doluluk Oranı %
Genel İdari Hizmetler Sınıfı	3	---	3	---
Sağlık Hizmetleri Sınıfı	2	---	2	---
Teknik Hizmetleri Sınıfı	1	---	1	---
Eğitim ve Öğretim Hizmetleri Sınıfı				
Avukatlık Hizmetleri Sınıfı				
Din Hizmetleri Sınıfı				
Yardımcı Hizmetler Sınıfı				
<b>Toplam</b>	<b>6</b>	<b>---</b>	<b>6</b>	<b>---</b>

#### 4.8- İdari Personelin Eğitim Durumu

4.8.1. İdari Personelin Eğitim Durumu					
	İlköğretim	Lise	Ön Lisans	Lisans	Yüksek.L. ve Doktora
Kişi Sayısı	---	2	1	3	---
Yüzde (%)		% 33,3	% 16,6	% 50	---

#### 4.9- İdari Personelin Hizmet Süreleri

4.9.1. İdari Personelin Hizmet Süresine Göre Dağılımı						
	1-3 yıl	4-6 yıl	7-10 yıl	11-15 yıl	16-20 yıl	21 yıl üzeri
Kişi Sayısı	2	---	---	1	2	1
Yüzde (%)	% 33,3	----	----	% 16,6	% 33,3	16,6

#### 4.10- İdari Personelin Yaş İtibariyle Dağılımı

4.10.1. İdari Personelin Yaş İtibariyle Dağılımı						
	23 yaş ve altı	23-30 yaş	31-35 yaş	36-40 yaş	41-50 yaş	51 yaş üzeri
Kişi Sayısı	---	1	1		4	---
Yüzde (%)	---	% 16,6	% 16,6		% 66,4	---

### 5- Sunulan Hizmetler

#### 5.1- Eğitim Hizmetleri

5.1.1. Öğrenci Sayıları									
Birim Adı	I. Öğretim			II. Öğretim			Toplam		Genel Toplam
	E.	K.	Top.	E.	K.	Top.	K.	E.	
Fakülteler									
Yüksekokullar									
Enstitüler									
Meslek Yüksekokulları	607	75	682	393	26	419	101	1000	1101
<b>Toplam</b>	<b>607</b>	<b>75</b>	<b>682</b>	<b>363</b>	<b>26</b>	<b>419</b>	<b>101</b>	<b>1000</b>	<b>1101</b>

### 5.1.2. Yabancı Dil Eğitimi Gören Hazırlık Sınıfı Öğrenci Sayıları

Birim Adı	I. Öğretim			II. Öğretim			Toplam Sayı
	E.	K.	Top.	E.	K.	Top.	
Fakülteler							
Yüksekokullar							
Meslek Yüksekokulları							
<b>Toplam</b>							

### 5.1.3. Öğrenci Kontenjanları ve Doluluk Oranı

Birim Adı	ÖSS Kontenjanı	ÖSS Sonucu Yerleşen	Boş Kalan	Doluluk Oranı %
Fakülteler				
Yüksekokullar	235	250	--	% 100
<b>Toplam</b>	235	250	--	% 100

\*Yabancı dil eğitimi gören öğrenci sayısının toplam öğrenci sayısına oranı (Yabancı dil eğitimi gören öğrenci sayısı/Toplam öğrenci sayısı\*100)

### 5.1.4. Enstitülerdeki Öğrencilerin Yüksek Lisans (Tezli/ Tezsiz) ve Doktora Programlarına Dağılımı

Birim Adı	Programı	Yüksek Lisans Yapan Sayısı		Doktora Yapan Sayısı	Toplam
		Tezli	Tezsiz		

### 5.1.5. Yatay Geçişle 2014-2015 Eğitim- Öğretim Yılında Üniversitemize Gelen Öğrencilerin Sayıları ve Bölümleri

Birimler	Kurum Dışı Gelen
Fakülteler	
Yüksekokullar	
Meslek Yüksekokulları	<b>İnşaat Teknolojisi 1 ( I.ve II.Öğretim)</b>
<b>Toplam</b>	<b>2</b>

### 5.1.6. Yabancı Uyruklu Öğrencilerin Sayısı ve Bölümleri

Birim	Kız	Erkek	Toplam
Fakülteler			
Yüksekokullar			
Enstitüler			
Meslek Yüksekokulları			
<b>Toplam</b>			

## 5.2- Sağlık Hizmetleri

### 5.2.1. Sağlık Hizmetleri

Birim	Yatak Sayısı	Hasta Sayısı	Tetkik Sayısı
Acil Servis Hizmetleri			
Yoğun Bakım			
Klinik			
Ameliyat Sayısı			
Poliklinik Hastası Sayısı			
Labaratuvar Hizmetleri			
Radyoloji Ünitesi Hizmetleri			
Nükleer Tıp Bölümünde Verilen Hizmetler			
Mediko Sosyal Poliklinik Hasta Sayısı			
<b>Toplam</b>			

### 5.3- İdari Hizmetler

Bu kısımda idarenin veya harcama biriminin görev, yetki ve sorumlulukları çerçevesinde faaliyet dönemi içerisinde yerine getirdiği hizmetlere özet olarak yer verilecektir.

### 5.4- Diğer Hizmetler

5.4.1 Hizmet, Bilim-Sanat, Teşvik ve Grup Başarı Ödülleri				
Ödül Türü	2012	2013	2014	2015
Bilim Ödülü			1	
Bilimde Hizmet Ödülü				2
Bilimde Teşvik Ödülü				
Sanat Ödülü				
Sanatta Hizmet Ödülü				
Sanatta Teşvik Ödülü				
Araştırma Başarı Ödülü(Grup)				
<b>Toplam</b>				

5.4.2 Yurtdışı Kongre Katılım Desteği			
Yıllar	Desteklenen Kişi Sayısı	Destek Verilen Tutar (YTL)	Genel Toplam (YTL)
2012	1	845	845
2013	---	---	---
2014	2	900	900
2015		750	750
<b>Toplam</b>	<b>3</b>	<b>2495 TL</b>	<b>2495 TL</b>



## **6- Yönetim ve İç Kontrol Sistemi** (Mali Yönetim ve Harcama Öncesi Kontrol Sistemi)

(Birim atama, satın alma, ihale gibi karar alma süreçleri, yetki ve sorumluluk yapısı, mali yönetim, harcama öncesi kontrol sistemine ilişkin yer alan tespit ve değerlendirmeler yer alır.)

### **D. Diğer Hususlar**

(Bu başlık altında, yukarıdaki başlıklarda yer almayan ancak birimin açıklanmasını gerekli gördüğü diğer konular özet olarak belirtilir.)

## **II- AMAÇ ve HEDEFLER**

---

### **A. İdarenin Amaç ve Hedefleri**

(Bu kısım birimler tarafından doldurulmayacaktır.)

### **B. Temel Politikalar ve Öncelikler**

Esas alınacak politika belgeleri kamu idaresinin faaliyet alanı ve içinde bulunduğu sektöre göre değişmektedir. Ancak örnek olması açısından aşağıdaki politika belgeleri sayılabilir.

—Yükseköğretim Kurulu Başkanlığı Tarafından Hazırlanan “Türkiye’nin Yükseköğretim Stratejisi”

—Kalkınma Planları ve Yılı Programı,

—Orta Vadeli Program,

—Orta Vadeli Mali Plan,

—Bilgi Toplumu Stratejisi ve Eki Eylem Planı,

### **C. Diğer Hususlar**

(Bu başlık altında, yukarıdaki başlıklarda yer almayan ancak birimin açıklanmasını gerekli gördüğü diğer konular özet olarak belirtilir.)



# III- FAALİYETLERE İLİŞKİN BİLGİ VE DEĞERLENDİRMELER

( Kamu İdarelerince Hazırlanacak Faaliyet Raporları Hakkında Yönetmeliğin 18 inci maddesi “.....

c) Faaliyetlere ilişkin bilgi ve değerlendirmeler: Bu bölümde, mali bilgiler ile performans bilgilerine detaylı olarak yer verilir. )

## A. Mali Bilgiler

( Kamu İdarelerince Hazırlanacak Faaliyet Raporları Hakkında Yönetmeliğin 18/c maddesi gereğince Mali bilgiler başlığı altında,

- Kullanılan kaynaklara,
- Bütçe hedef ve gerçekleştirmeleri ile meydana gelen sapmaların nedenlerine,
- Varlık ve yükümlülükler ile yardım yapılan birlik, kurum ve kuruluşların faaliyetlerine ilişkin bilgilere,
- Temel mali tablolara ve bu tablolara ilişkin açıklamalara yer verilir.

Ayrıca, iç ve dış mali denetim sonuçları hakkındaki özet bilgiler de bu başlık altında yer alır.

### 1- Bütçe Uygulama Sonuçları

1.1. Bütçe Giderleri			
	2015 Bütçesi Başlangıç Ödeneği	2015 Bütçesi Gerçekleşme Durumu	Gerçekleşme Oranı (%)
Bütçe giderleri Toplamı	856,192	849,865	% 99
01 – Personel Giderleri	711,742	711.641	% 100
02 - Sosyal Güvenlik Kurumlarına Devlet Primi Giderleri	99.800	99.542	% 100
03 – Mal ve Hizmet Alım Giderleri	44.650	38,682	% 87
05 – Cari Transferler	0	0	0
06 - Sermaye Giderleri	0	0	0
<b>Toplam</b>	<b>856,192</b>	<b>849,865</b>	<b>% 99</b>

- **Bütçe hedef ve gerçekleştirmeleri ile meydana gelen sapmaların nedenleri;**

## **2- Temel Mali Tablolara İlişkin Açıklamalar**

(Birim bilanço, faaliyet sonuçları tablosu, bütçe uygulama sonuçları tablosu, nakit akım tablosu ve gerekli görülen diğer tablolara bu başlık altında yer verir ve tabloların önemli kalemlerine ilişkin değişimler ile bunlara ilişkin analiz, açıklama ve yorumlara yer verilir.)

## **3- Mali Denetim Sonuçları**

(Birim iç ve dış mali denetim raporlarında yapılan tespit ve değerlendirmeler ile bunlara karşı alınan veya alınacak önlemler ve yapılacak işlemlere bu başlık altında yer verilir.)

## **4- Diğer Hususlar**

(Bu başlık altında, yukarıdaki başlıklarda yer almayan ancak birimin mali durumu hakkında gerekli görülen diğer konulara yer verilir.)

# **B. Performans Bilgileri**

Kamu İdarelerince Hazırlanacak Faaliyet Raporları Hakkında Yönetmeliğin 18/c maddesi gereğince Performans bilgileri başlığı altında,

—idarenin stratejik plan ve performans programı uyarınca yürütülen faaliyet ve projelerine,

—performans programında yer alan performans hedef ve göstergelerinin gerçekleşme durumu ile meydana gelen sapmaların nedenlerine,

—diğer performans bilgilerine ve bunlara ilişkin değerlendirmelere yer verilir.

## **1- Faaliyet ve Proje Bilgileri**

Bu başlık altında, faaliyet raporunun ilişkin olduğu yıl içerisinde yürütülen faaliyet ve projeler ile bunların sonuçlarına ilişkin detaylı açıklamalara yer verilecektir.

## 1.1- Faaliyet Bilgileri

1.1.1 Ulusal ve Uluslar Arası Bilimsel Toplantı Sayısı	
Faaliyet Türü	Sayısı
Sempozyum ve Kongre	3
Konferans	1
Panel	
Eğitim Semineri	1
Diğer Seminerler	
Açık Oturum	
Söyleşi	
Tiyatro	
Konser	
Sergi	
Turnuva	
Teknik Gezi	10
<b>Toplam</b>	

1.1.3. Öğrenciye ve Personele Sunulan Barınma, Yemek ve Sağlık Hizmetleri						
	Barınma Hizmeti			Yemek Hizmetleri	Sağlık Hizmetleri	
	Barınma Hizmetinden Yararlanan Kişi Sayısı	Ortalama Barınma Hizmeti Süresi/Gün	Oda Başına Kişi Sayısı	Yemek Hizmetinden Yararlanan Sayısı	Mediko Sağlık Hizmetinden Yararlananların Sayısı	Medikodan 2. ve 3. Basamak Sevk Edilenlerin Sayısı
Öğrenci						
Personel						
<b>Toplam</b>						

1.1.4. Sporcu Bilgileri				
	Katılımlan Spor Dahil Sayısı	Müsabakalara Katılan Kişi Sayısı	Kazanılan Madalya Sayısı	Milli Sporcu Sayısı
Öğrenci	1	12	--	--

## 1.2- Yayınlarla İlgili Faaliyet Bilgileri

### 1.2.1. İndekslere Giren Hakemli Dergilerde Yapılan Yayınlar

	Sayısı
Uluslar Arası Makale	2
Ulusal Makale	1
Uluslar Arası Bildiri	5
Ulusal Bildiri	
Kitap	
<b>Toplam</b>	

### 1.2.2. Editörlük ve Hakemlik Yapan Öğretim Üyesi Sayısı / Dergi Sayısı

	Sayısı
Editörlük/Hakemlik Yapan Öğretim Üyesi Sayısı	1
Editörlük/Hakemlik Yapılan Kitap Sayısı	
Dergi Hakemliği Yapan Öğretim Üyesi Sayısı	
Hakemliği Yapılan Dergi Sayısı	6
<b>Toplam</b>	

### 1.2.3. 2010 Yılına Ait Atıf İndekslerde Yer Alan KOÜ Adresli Yayınlar

WOS'da İndekslenen	Tüm Dokümanlar
İndeksleme Yılına Göre	14

### 1.3- Üniversiteler Arasında Yapılan İkili Anlaşmalar

1.3.1. Üniversiteler Arasında Yapılan İkili Anlaşmalar (Erasmus)				
No	Üniversite Adı	Ülke Adı	Geçerlilik Süresi	Fakülte/Bölüm
1				
2				
3				
4				
5				
6				
7				
8				
9				
10				
11				

### 1.4- Proje Bilgileri

1.4.1 Bilimsel Araştırma Proje Sayısı					
Projeler	2015				
	Önceki Yıdan Devreden Proje	Yıl İçinde Eklenen Proje	Toplam	Yıl İçinde Tamamlanan Proje	Toplam Ödenek YTL
DPT					
TUBİTAK					
A.B.					
BİLİMSEL ARAŞTIRMA PROJELERİ					
DİĞER	1 San-Tez		1		90000
DÖSE PAYINDAN					
<b>Toplam</b>					

### 1.4.2 Bilimsel Arařtırma Proje Bütçesi

Yıllar	2012	2013	2014	2015
DPT				
TÜBİTAK				
A.B.				
DİĞER				
DÖSE PAYI				
<b>TOPLAM</b>				

## PERFORMANS HEDEFİ TABLOSU

<b>İdare Adı</b>	38.39 - KOCAELİ ÜNİVERSİTESİ
------------------	------------------------------

<b>Stratejik Amaç</b>	1.Eğitim ve Öğretimin Kalite ve Altyapısının Geliştirilerek Sürdürülmesi
-----------------------	--

<b>Stratejik Hedef</b>	1.Ön Lisans, Lisans, Yüksek Lisans ve Doktora Öğrencilerimizin Eğitiminin Geliştirilerek Sürdürülmesi
------------------------	---

<b>Sorumlu Harcama Birimleri</b>	Tüm Akademik Birimler
----------------------------------	-----------------------

<b>Performans Hedefi</b>	3.Üniversite eğitim programlarının %5 nin ulusal ve uluslararası düzeydeki akreditasyonu sağlanacaktır.
--------------------------	---

<b>Performans Göstergeleri</b>		<b>Ölçü Birimi</b>	<b>2015 GERÇEKLEŞEN</b>
<b>1</b>	Mevcut program sayısı	<b>3</b>	----
<b>2</b>	Akredite olan program sayısı	--	-----

<b>FAALİYETLER</b>		<b>KAYNAK İHTİYACI</b>		
		<b>BÜTÇE</b>	<b>BÜTÇE DIŞI</b>	<b>TOPLAM</b>
<b>1</b>	1.1.3.1 Akreditasyon Faaliyeti	0,00	0,00	0,00
<b>GENEL TOPLAM</b>		<b>0,00</b>	<b>0,00</b>	<b>0,00</b>

## PERFORMANS HEDEFİ TABLOSU

<b>İdare Adı</b>	38.39 - KOCAELİ ÜNİVERSİTESİ
<b>Stratejik Amaç</b>	3. İnsan kaynaklarının geliştirilmesi, çalışanların kurum içi memnuniyetini yükselterek motivasyonlarının artırılması
<b>Stratejik Hedef</b>	4. Akademik ve İdari Personelin Kurumsal Bağlılığını Güçlendirmek İçin Sosyal ve Kültürel İçerikli Etkinliklerin Düzenlenmesi
<b>Sorumlu Harcama Birimleri</b>	Tüm Akademik Birimler / Sağlık Kültür ve Spor Daire Başkanlığı
<b>Performans Hedefi</b>	Akademik ve idari personele yönelik sosyo-kültürel faaliyetler düzenlenecektir.

<b>Performans Göstergeleri</b>		<b>Ölçü Birimi</b>	<b>2015 GERÇEKLEŞEN</b>
1	Akademik personele yönelik düzenlenen kültürel faaliyet sayısı	<b>Adet</b>	----
2	İdari personele yönelik düzenlenen kültürel faaliyet sayısı	<b>Adet</b>	----
3	Kültürel faaliyetlere katılan akademik ve idari personel sayısı	<b>Adet</b>	----

<b>FAALİYETLER</b>		<b>KAYNAK İHTİYACI</b>		
		<b>BÜTÇE</b>	<b>BÜTÇE DIŞI</b>	<b>TOPLAM</b>
1	3.4.1.1 Akademik ve İdari Personele Yönelik Kültür Hizmetleri Faaliyeti			
<b>GENEL TOPLAM</b>				



## PERFORMANS HEDEFİ TABLOSU

<b>İdare Adı</b>	38.39 - KOCAELİ ÜNİVERSİTESİ		
<b>Stratejik Amaç</b>	3. İnsan kaynaklarının geliştirilmesi, çalışanların kurum içi memnuniyetini yükselterek motivasyonlarının artırılması		
<b>Stratejik Hedef</b>	5. Akademik Personelin Kadro sayılarının Geliştirilmesi ve Atamalarda Nesnel Ölçütlerin Hassasiyetle Uygulanmasının Sağlanması		
<b>Sorumlu Harcama Birimleri</b>	Özel Kalem ( Rektörlük ) /Tüm Akademik Birimler / Personel Daire Başkanlığı		
<b>Performans Hedefi</b>	1.Akademik personele yönelik kadro kapasitesi artırılacak ve atamalarda kariyer ve liyakate dayalı nesnel ölçütler geliştirilecektir.		
<b>Performans Göstergeleri</b>	<b>Ölçü Birimi</b>	<b>2015 GERÇEKLEŞEN</b>	
1	Mevcut araştırma görevlisi sayısı	<b>Adet</b>	----
2	Alınacak araştırma görevlisi sayısı	<b>Adet</b>	----
3	Ataması gerçekleştirilen akademik personel sayısı	<b>Adet</b>	----

<b>FAALİYETLER</b>		<b>KAYNAK İHTİYACI</b>		
		<b>BÜTÇE</b>	<b>BÜTÇE DIŞI</b>	<b>TOPLAM</b>
1	3.5.1.1 Akademik Personele Yönelik Kadro ve Atama Faaliyeti			
<b>GENEL TOPLAM</b>				

## IV- KURUMSAL KABİLİYET ve KAPASİTENİN DEĞERLENDİRİLMESİ

Bu bölümde birimlerin, teşkilat yapısı, organizasyon yeteneği, teknolojik kapasite unsurları açısından içsel durum değerlendirmesi sonuçlarına ve yıl içinde tespit edilen üstün ve zayıf yönlerine yer verilir.

Stratejik planı olan idareler, stratejik plan çalışmalarında kuruluş içi analiz çerçevesinde tespit ettikleri güçlü- zayıf yönleri hakkında faaliyet yılı içerisinde kaydedilen ilerlemelere ve alınan önlemlere yer verirler.

### *A- Üstünlükler*

Birimimiz bilgisayar ve internet sistemi donanımı açısından diğer birimlere kıyasla daha fazla gelişmiştir. Personel motivasyonunu artırmaya yönelik çalışmaların sürekli olarak yapılması, çalışma koşullarının ve teknik altyapının iyileştirilmesi, kurumsal kimliğin geliştirilmesi ve verimliliğin artırılmasını amaçlayan kurumsal değişim çalışmalarının başlamış olması ve bu konuda belli bir aşama kaydedilmesi. Hedeflere göre yönetim anlayışının olması. Personele kişisel ve mesleki eğitim desteği sağlanması. Üst yönetimin uyumlu çalışması. Çalışanların iş arkadaşlarıyla ilişkiler, amirlere karşı bakış açıları, işten duyulan tatmin, kendini geliştirme ve itibar algılaması bakımından ortamın üzerinde bir tatmin duygusu içinde olması. Birimlerin verimliliğini arttırmaya yönelik bilişim alt yapısının sürekli olarak iyileştirilmesine yönelik çalışmaların yapılması

### *B- Zayıflıklar*

İşe yeni başlayan personel için işgücü ve zaman kayıplarını azaltmayı amaçlayan oryantasyon sürecinin olmaması, Ödüllendirme-cezalandırma mekanizmasının sağlıklı biçimde işlemiyor olması, Performans Yönetim Sistemi'nin tam anlamıyla yerleşmiş olmaması, çalışanların yararlanacağı sosyal tesislerin bulunmaması, mali kaynak sıkıntısı, vasıflı personel temininde güçlükler, Laboratuvar yatırımlarında güçlükler, Laboratuvar yatırımlarında karşılaşılan ödenek sıkıntıları, Değişen mevzuatın yeterince hızlı takip edilememesi ve birimlere yeterince hukuki danışmanlık hizmeti verilememesi

### *C- Değerlendirme*

#### V- ÖNERİ VE TEDBİRLER

(Bu başlık altında, faaliyet yılı sonuçlarından, genel ekonomik koşullar ve beklentilerden hareketle, birimin yapmayı planladığı değişiklik önerilerine, karşılaşılabileceği risklere ve bunlara karşı alınması gereken tedbirlere ilişkin genel değerlendirmelere yer verilir.)

Ödeneklerde artış sağlanması Meslek Yüksekokulumuzda eğitim öğretim daha iyi yürütülmesini sağlayacaktır. Laboratuvar olanaklarının genişletilmesi eğitim öğretimin daha kaliteli olmasını sağlayacaktır

#### 4- Performans Bilgi Sisteminin Değerlendirilmesi

.....  
.....  
.....

#### 5- Diğer Hususlar

.....  
.....  
.....

### Ek-3: Harcama Yetkilisinin İç Kontrol Güvence Beyanı

#### İÇ KONTROL GÜVENCE BEYANI <sup>[6]</sup>

Harcama yetkilisi olarak yetkim dahilinde;

Bu raporda yer alan bilgilerin güvenilir, tam ve doğru olduğunu beyan ederim.

Bu raporda açıklanan faaliyetler için idare bütçesinden harcama birimimize tahsis edilmiş kaynakların etkili, ekonomik ve verimli bir şekilde kullanıldığını, görev ve yetki alanım çerçevesinde iç kontrol sisteminin idari ve mali kararlar ile bunlara ilişkin işlemlerin yasallık ve düzenliliği hususunda yeterli güvenceyi sağladığımı ve harcama birimimizde süreç kontrolünün etkin olarak uygulandığını bildiririm.

Bu güvence, harcama yetkilisi olarak sahip olduğum bilgi ve değerlendirmeler, iç kontroller, iç denetçi raporları ile Sayıştay raporları gibi bilgim dâhilindeki hususlara dayanmaktadır. <sup>[7]</sup>

Burada raporlanmayan, idarenin menfaatlerine zarar veren herhangi bir husus hakkında bilgim olmadığını beyan ederim.

İmza  
Ad-Soyad  
Unvan

<sup>[6]</sup> Harcama yetkilileri tarafından imzalanan iç kontrol güvence beyanı birim faaliyet raporlarına eklenir.

<sup>[7]</sup> Yıl içinde harcama yetkilisi değişmişse “benden önceki harcama yetkilisi/yetkililerinden almış olduğum bilgiler” ibaresi de eklenir.

<sup>[8]</sup> Harcama yetkilisinin herhangi bir çekincesi varsa bunlar liste olarak bu beyana eklenir ve beyanın bu çekincelerle birlikte dikkate alınması gerektiği belirtilir.