



KOCAELİ ÜNİVERSİTESİ

**KOCAELİ MESLEK YÜKSEKOKULU
FAALİYET RAPORU**

2019 YILI

İÇİNDEKİLER

SUNUŞ.....	
I- GENEL BİLGİLER	3
A. MİSYON VE VİZYON	HATA! YER İŞARETİ TANIMLANMAMIŞ.
B. YETKİ, GÖREV VE SORUMLULUKLAR	3
C. İDAREYE İLİŞKİN BİLGİLER	4
1- Fiziksel Yapı	4
2- Örgüt Yapısı.....	13
3- Bilgi ve Teknolojik Kaynaklar	14
4- İnsan Kaynakları	16
5- Sunulan Hizmetler	21
D. DİĞER HUSUSLAR	27
II- AMAÇ ve HEDEFLER	27
A. İDARENİN AMAÇ VE HEDEFLERİ.....	27
B. TEMEL POLİTİKALAR VE ÖNCELİKLER	27
C. DİĞER HUSUSLAR.....	HATA! YER İŞARETİ TANIMLANMAMIŞ.
III- FAALİYETLERE İLİŞKİN BİLGİ VE DEĞERLENDİRMELER	30
A. MALİ BİLGİLER	30
1- Bütçe Uygulama Sonuçları.....	30
2- Temel Mali Tablolara İlişkin Açıklamalar.....	31
3- Mali Denetim Sonuçları.....	31
4- Diğer Hususlar	31
B. PERFORMANS BİLGİLERİ	31
1- Faaliyet ve Proje Bilgileri	31
2- Performans Hedef ve Gösterge Tablosu.....	35
II.C.1- PERFORMANS HEDEFİ TABLOLARI.....	62
3- Performans Sonuçlarının Değerlendirilmesi.....	62
4- Performans Bilgi Sisteminin Değerlendirilmesi	62
5- Diğer Hususlar	62
IV- KURUMSAL KABİLİYET ve KAPASİTENİN DEĞERLENDİRİLMESİ .	Hata! Yer
işareti tanımlanmamış.	
A. ÜSTÜNLÜKLER	HATA! YER İŞARETİ TANIMLANMAMIŞ.
B. ZAYIFLIKLAR	HATA! YER İŞARETİ TANIMLANMAMIŞ.
C. DEĞERLENDİRME	HATA! YER İŞARETİ TANIMLANMAMIŞ.
V- ÖNERİ VE TEDBİRLER	Hata! Yer işareti tanımlanmamış.

I- GENEL BİLGİLER

A. Misyon ve Vizyon

Misyon: Çağdaş bilgi ile donanmış, bilgi çağının gerektirdiği kültürel birikime, iletişim becerisine sahip, değişen koşullara uyum sağlayabilen, problem çözme yeteneği ve ekip çalışması ruhuna sahip, önderlik yapabilecek vasıfta, Atatürk İlke ve İnkılaplarına bağlı ve onları özümsemiş, yurtsever nitelikli bireyler yetiştirmektir.

Vizyon; İş dünyasının talep ettiği ara eleman olarak iş gücü eğitimi nitelikli olarak gerçekleştirirken, sürekli gelişen, değişen koşullara uyumu sağlayacak mesleki beceri altyapısına ve teknolojinin dayandığı temel bilgilere sahip olarak yetiştirdiği tekniker ve meslek elemanları ile örnek gösterilen, mensubu olmaktan onur duyulan bir yüksekokul olmaktır.

B. Yetki, Görev ve Sorumluluklar

Müdür:Yüksekokulların organları, yüksekokul müdürü, yüksekokul kurulu ve yüksekokul yönetim kuruludur. Yüksekokul müdürü, üç yıl için Rektör tarafından atanır. Süresi biten müdür tekrar atanabilir. Müdürün okulda görevli aylıklı öğretim elemanları arasından üç yıl için atayacağı en çok iki yardımcısı bulunur. Müdüre vekalet etme veya müdürlüğün boşalması hallerinde yapılacak işlem, dekanlarda olduğu gibidir.

Görev, yetki ve sorumlulukları:

- 1.Yüksekokul kurullarına başkanlık etmek, Yüksekokul kurullarının kararlarını uygulamak ve Yüksekokul birimleri arasında düzenli çalışmayı sağlamak,
2. Her öğretim yılı sonunda ve istendiğinde Yüksekokulun genel durumu ve işleyişi hakkında rektöre rapor vermek,
3. Yüksekokulun ödenek ve kadro ihtiyaçlarını gerekçesi ile birlikte rektörlüğe bildirmek, Yüksekokul bütçesi ile ilgili öneriyi Yüksekokul yönetim kurulunun da görüşünü aldıktan sonra rektörlüğe sunmak,
4. Yüksekokulun birimleri ve her düzeydeki personeli üzerinde genel gözetim ve denetim görevini yapmak,
5. Bu kanun ile kendisine verilen diğer görevleri yapmaktır.

Yüksekokul ve bağlı birimlerinin öğretim kapasitesinin rasyonel bir şekilde kullanılmasında ve geliştirilmesinde gerektiği zaman güvenlik önlemlerinin alınmasında, öğrencilere gerekli sosyal hizmetlerin sağlanmasında, eğitim - öğretim, bilimsel araştırma ve yayını faaliyetlerinin düzenli bir şekilde yürütülmesinde, bütün faaliyetlerin gözetim ve denetiminin yapılmasında, takip ve kontrol edilmesinde ve sonuçlarının alınmasında rektöre karşı birinci derecede sorumludur.

Yüksekokul kurulu, müdürün başkanlığında, müdür yardımcıları ve okulu oluşturan bölüm veya ana bilim dalı başkanlarından oluşur. Yüksekokul yönetim kurulu; müdürün başkanlığında, müdür yardımcıları ile müdürce gösterilecek altı aday arasından yüksekokul kurulu tarafından üç yıl için seçilecek üç öğretim üyesinden oluşur.

Yüksekokul kurulu ve yüksekokul yönetim kurulu, bu kanunla fakülte kurulu ve fakülte yönetim kuruluna verilmiş görevleri yüksekokul bakımından yerine getirirler.

Yüksekokul Sekreteri:

Görev, yetki ve sorumlulukları:

1-Yüksekokul Kurulu ve Yüksekokul Yönetim Kuruluna raportörlük yapmak.

2-Yüksekokul içi ve dışında eşgüdüm için gerekli yatay ilişkileri sağlamak.

3-Müdürün verdiği yetkiler doğrultusunda Yüksekokul teknik ve idari personeli arasında eşgüdümü sağlamak ve işlerin düzenli yürütülmesi için, sevkler, izinler vb. hususları, ilgili bölüm başkanlıkları ile koordineli bir şekilde, organize ederek Yüksekokulda kesintisiz hizmet sağlamak.

4-Gelen yazıların tasnif edilerek Müdüre iletilmesi

5-Yüksekokul ile ilgili akademik ve idari tüm ilgili iç ve dış yazışmaları yapmak

6-Yüksekokulun demirbaş malzeme ve kırtasiye ihtiyaç ve kullanım listelerini yapmak ve takibini sağlamak, ihtiyaç duyulan malzemelerin temini için işlemleri izlemek.

7-Konferans salonu, toplantı salonu, laboratuvar ve dersliklerin kullanımını organize etmek

8-Müdürün verdiği diğer görevleri yapmak

C. İdareye İlişkin Bilgiler

1- Fiziksel Yapı

YERLEŞİM DURUMU

Kocaeli Meslek Yüksekokulu eğitim faaliyetleri Kullar Beldesinde dört ayrı binada yapılmaktadır. Kullar' daki binaların kullanım alanları, A Blok 1240 m²,B Blok 3600 m², C Blok 2572 m², D Blok 3360 m², Atölyeler 1415 m² olup, toplam alan 12187 m²'dir.

Kocaeli Üniversitesi Taşınmazlarının Dağılımı

Yerleşke Adı	Mülkiyet Durumuna Göre Taşınmaz Alanı (m ²)			Toplam (m ²)	Açıklama
	Üniversite	Maliye Haz.	Diğer		
Kocaeli MYO	Kocaeli	17089		17089	Yerleşke
Toplam		17089		17089	

Kocaeli Üniversitesi Kapalı Alanlarının Dağılımı

Yerleşke Adı	Kapalı Alan Miktarı (m ²)			Toplam (m ²)
	Üniversite	Maliye Haz.	Diğerleri	
Kocaeli MYO	Kocaeli			11426
Toplam				11426

1.1- Eğitim Alanları ve Derslikler

1.1.1. Eğitim Alanları Derslikler

Eğitim Alanı	Anfi	Sınıf	Bilgisayar Lab.	Diğer Lab.	Toplam	Dersliklerin payı (%)
0-50 Kişilik		15	5	11	31	45
51-75 Kişilik		13			13	48,6
76-100 Kişilik		2			2	3,2
101-150 Kişilik		2			2	3,2
151-250 Kişilik						
251-Üzeri Kişilik						
Toplam		32	5	11	48	100

1.2- Sosyal Alanlar

1.2.1. Yemekhaneler, Kantinler ve Kafeteryalar

Bölümler	Sayısı/Adet	Kapalı Alanı/ m ²	Kapasitesi/Kişi
Öğrenci Yemekhanesi	1	380	150
Personel Yemekhanesi			
Kantin	1	480	200
Kafeterya	--	--	--
Toplam	2	860	350

1.2.2. Misafirhaneler

Bölümler	Sayısı/Adet	Kapalı Alan/ m ²	Kapasitesi/Kişi		
			Kız	Erkek	Toplam
Öğrenci Evi	--	--	--	--	--
Konuk Evi	--	--	--	--	--
Toplam	--	--	--	--	--

1.2.3. Öğrenci Yurtları

Oda Başına Yatak Sayısı	Sayısı/Adet	Kapalı Alan/ m ²	Kapasitesi/Kişi		
			Kız	Erkek	Toplam
2 Kişilik	--	--	--	--	--
3-4 Kişilik	--	--	--	--	--
Toplam	--	--	--	--	--

1.2.4. Lojmanlar

Kapasitesi	Sayısı/Adet		Kapalı alanı/ m ²
	Dolu	Boş	
Toplam	0	0	0

1.2.5. Spor Tesisleri

Bölgümler	Sayısı/Adet	Alanı/ m ²	Açıklamalar
Kapalı Spor Tesisleri	1	120	Tekvando salonu
Açık Spor Tesisleri	2	1300	Futbol+ Basketbol sahaları
Toplam	3	1420	--

1.2.6. Toplantı-Konferans Salonları

Kapasitesi	Toplantı Salonu	Konferans Salonu	Eğitim Salonu	Toplam
0-50 Kişilik	1	--	--	1
51-75 Kişilik	--	--	--	--
76-100 Kişilik	--	--	--	--
101-150 Kişilik	--	--	--	--
151-250 Kişilik	--	1	--	1
Toplam	1	1	--	2

1.2.7. Öğrenci Kulüpleri

Kulüp Adı	Kapalı Alanı/ m ²
	--
	--
	--
	--
Toplam	--

1.2.8. Mezun Bilgi Sistemi

Dernek Adı	Kapalı Alanı/ m ²
	--
	--
	--
	--
Toplam	--

1.3- Hizmet Alanları

1.3.1. Akademik Personel Hizmet Alanı

	Sayısı/Adet	Alanı/ m ²	Kullanan Sayısı(Kişi)
Çalışma Odası	31	700	51
Toplam	31	700	51

1.3.2. İdari Personel Hizmet Alanı

	Sayısı/Adet	Alanı/ m ²	Kullanan Sayısı(Kişi)
Servis*	1	150	5
Çalışma Odası**	12	250	15
Toplam	13	400	20

*Birden fazla kişinin kullandığı oda sayısı

**Tek kişinin kullandığı oda sayısı

1.4- Ambar Alanları

Ambar Sayısı: 4 Adet

Ambar Alanı: 250 m²

1.5- Arşiv Alanları

Arşiv Sayısı: 2 Adet

Arşiv Alanı: 60 m²

1.6- Atölyeler

Atölye Sayısı: 2 Adet

Atölye Alanı: 550 m²

1.7. Hastane Alanları

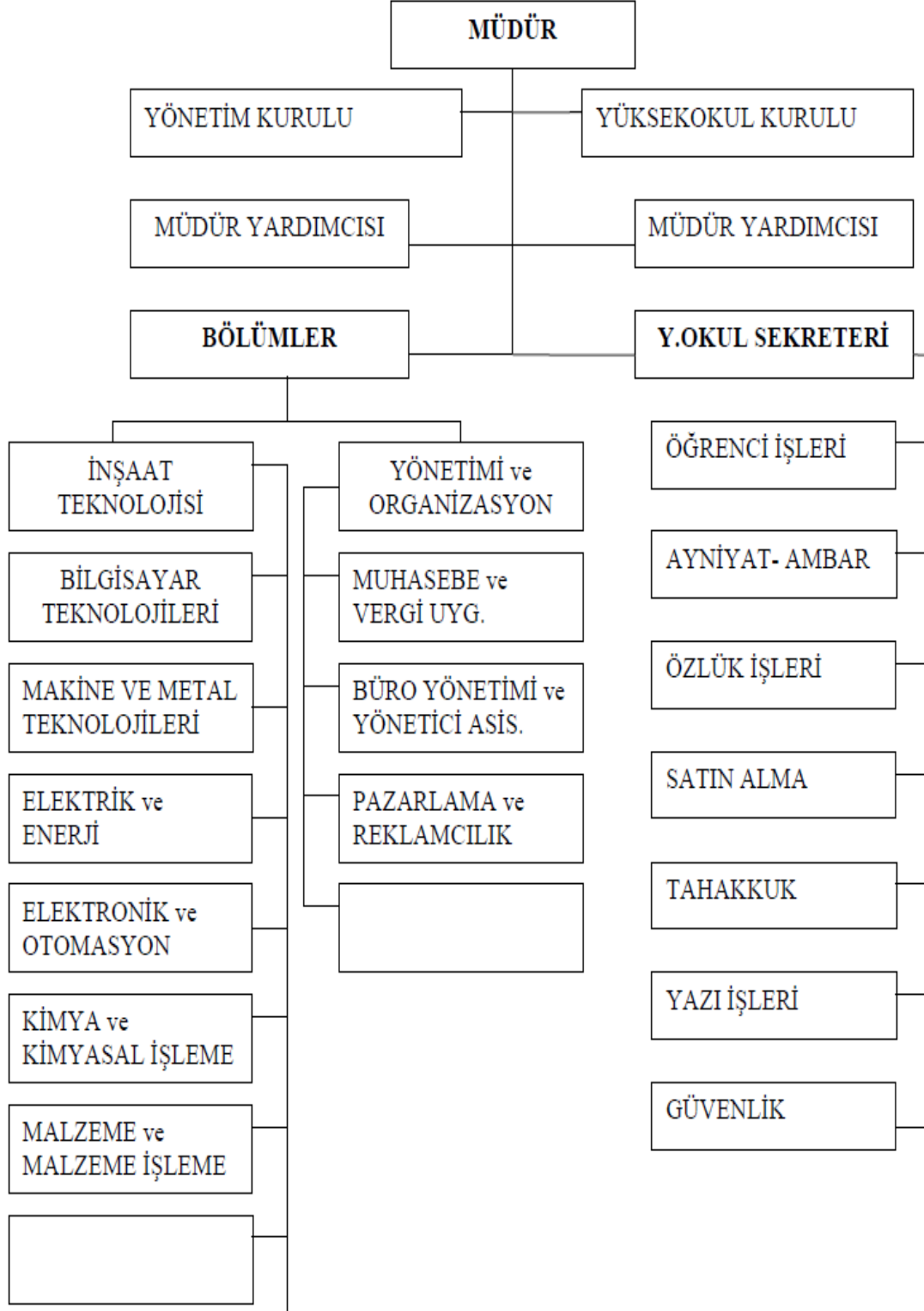
Birimi	Sayı (Adet)	Kapalı Alan(m ²)
Acil Servis		
Yoğun Bakım		
Ameliyathane		
Poliklinikler		
Klinik		
Laboratuvar		
Eczane		
Radyoloji		
Nükleer Tıp		
Sterilizasyon		
Mutfak		
Çamaşırhane		
Teknik Servis		
Diğer ve Ortak Alanlar		
Toplam	--	

Hesap Kodu	I. Düzey Kodu	II. Düzey Kodu	1.8.DAYANIKLI TAŞINIRLAR	Ölçü birimi	Miktarı
253	-	-	Tesis, Makine ve Cihazlar	Adet	812
253	02		Makineler ve Aletler Grubu		489
253	02	01	Tarım ve Ormancılık Makineleri ve Aletleri		11
253	02	02	İnşaat Makineleri ve Aletleri		16
253	02	03	Atölye Makineleri ve Aletleri		301
253	02	04	İş Makineleri ve Aletleri		7
253	02	05	Güç Elektroniği ve Basıncılı Makineler ile Aletleri		150
253	02	06	Posta Makineleri		-

253	02	07	Paketleme Makineleri		-
253	02	08	Etiketleme ve Numaralandırma Makineleri		-
253	02	09	Ayırma, Sınıflandırma Makineleri		-
253	02	10	Matbaacılıkta Kullanılan Makine ve Aletler		4
253	03		Cihazlar ve Aletler Grubu		323
253	03	01	Yıkama, Temizleme ve Ütöleme Cihaz ve Araçları		-
253	03	02	Beslenme/Gıda ve Mutfak Cihaz ve Aletleri		2
253	03	03	Kurtarma Amaçlı Cihaz ve Aletler		-
253	03	04	Ölçüm, Tartı, Çizim Cihazları ve Aletleri		258
253	03	05	Tıbbi ve Biyolojik Amaçlı Kullanılan Cihazlar ve Aletler		2
253	03	06	Araştırma ve Üretim Amaçlı Cihazları ve Aletleri		61
253	03	07	Müzik Aletleri ve Aksesuarları		-
253	03	08	Spor Amaçlı Kullanılan Cihaz ve Aletler		-
254			Taşıtlar Grubu		-
254	01		Karayolu Taşıtları Grubu		-
254	01	01	Otomobiller		-
254	01	01	Makam Araçları		-
254	01	01	Hizmet Araçları		-
254	01	02	Yolcu Taşıma Araçları		-
254	01	02	Otobüsler		-
254	01	02	Minibüsler		-
254	01	02	Midibüsler		-
254	01	02	Minivanlar veya Vanlar		-
254	01	02	Diğer Yolcu Taşıma Araçları		-
254	01	03	Yük Taşıma Araçları		-
254	01	03	Tırlar		-
254	01	03	Kamyonlar		-
254	01	03	Kamyonetler		-
254	01	03	Kargo Kamyonları		-
254	01	03	Pick-uplar		-
254	01	03	Diğer Yük Taşıma Araçları		-
255			Demirbaşlar Grubu		3284
255	01		Döşeme ve Mefruşat Grubu		15
255	01	01	Döşeme Demirbaşları		15
255	01	02	Temsil ve Tören Demirbaşları		-
255	01	03	Koruyucu Giysi ve Malzemeler		-
255	01	04	Seyahat, Muhafaza ve Taşıma Amaçlı Demirbaş Niteliğindeki Taşınırlar		-
255	01	05	Hastanede Kullanılan Demirbaş Niteliğindeki Taşınırlar		-
255	02		Büro Makineleri Grubu		724
255	02	01	Bilgisayarlar ve Sunucular		490
255	02	02	Bilgisayar Çevre Birimleri		60
255	02	03	Tekser ve Çoğaltma Makineleri		10
255	02	04	Haberleşme Cihazları		56
255	02	05	Ses, Görüntü ve Sunum Cihazları		95
255	02	06	Aydınlatma Cihazları		4

255	02	99	Diğer Büro Makineleri ve Aletleri Grubu		9
255	03		Mobilyalar Grubu		1344
255	03	01	Büro Mobilyaları		886
255	03	02	Misafirhane, Konaklama ve Barınma Amaçlı Mobilyalar		19
255	03	03	Kafeterya ve Yemekhane Mobilyaları		316
255	03	04	Bebek ve Çocuk Mobilyası ve Aksesuarları		-
255	03	05	Seminer ve Sunum Amaçlı Ürünler		117
255	04		Beslenme/Gıda ve Mutfak Demirbaşları Grubu		3
255	04	01	Yemek Hazırlama Ekipmanları		3
255	06		Tarihi veya Sanat Değeri Olan Demirbaşlar Grubu		-
255	06	03	Geleneksel Türk Süslemeleri		-
255	06	04	Güzel Sanat Eserleri		-
255	06	08	Mühür ve Mühür Baskıları		-
255	07		Kütüphane Demirbaşları Grubu		-
255	07	01	Kütüphane Mobilyaları		-
255	07	02	Basılı Yayınlar		-
255	07	03	Görsel ve İşitsel Kaynaklar		-
255	07	04	Bilgi Saklama Üniteleri		-
255	08		Eğitim Demirbaşları Grubu		1171
255	08	01	Eğitim Mobilyaları ve Donanımları		1002
255	08	02	Öğrenmeyi Kolaylaştırıcı Ekipmanlar		169
255	08	03	Derslik Süslemeleri		-
255	08	04	Okul Bahçesi ve Oyun Demirbaşları		-
255	09		Spor Amaçlı Kullanılan Demirbaşlar Grubu		22
255	09	01	Doğa Sporlarında Kullanılan Demirbaşlar		-
255	09	02	Salon Sporlarında Kullanılan Demirbaşlar		20
255	09	03	Saha Sporlarında Kullanılan Demirbaşlar		2
255	09	99	Diğer Spor Amaçlı Kullanılan Demirbaşlar		-
255	10		Güvenlik, Kontrol ve Tedbir Amaçlı Demirbaşlar Grubu		7
255	10	01	Güvenlik ve Korunma Amaçlı Araçlar		-
255	10	02	Kontrol ve Güvenlik Sistemleri		-
255	10	03	Yangın Söndürme ve Tedbir Cihaz ve Araçları		7
255	12		Kullanımda Olan Demirbaş Niteliğindeki Değerli Eşyalar		-
255	12	02	Büro Malzemeleri		-
255	99		Diğer Demirbaşlar Grubu		1
255	99	01	Seyyar Kulube, Kabin, Büfe, Sandık ve Kafesler		-
255	99	02	Seyyar Tanklar ve Tüpler		1

2- Örgüt Yapısı



3- Bilgi ve Teknolojik Kaynaklar

3.1- Yazılımlar ve Bilgisayarlar

3.1.1. Yazılım ve Bilgisayarlar	
Cinsi	Adet
Yazılım	-
Masa Üstü Bilgisayarlar	257
Taşınabilir Bilgisayarlar	19
Diğer Bilgisayar ve Sunucular	2

3.2- Kütüphane Kaynakları

3.2.1. Basılı ve Görsel Koleksiyon								
	Kitap Sayısı	Periyodik Yayın		Tez	Nota	CD	DVD	Simülasyon Programları
		Dergi Aboneliği	Cildi Dergi Sayısı					
Tıp								
Fen								
Sosyal								
Diğerleri								
Toplam								

3.2.2. Elektronik Yayın Sayısı

	Abonelik	Satın Alınan
Veritabanı Sayısı		
E-dergi		
E-kitap		
E-tez		

3.3- Diğer Bilgi ve Teknolojik Kaynaklar

3.3.1. Diğer Bilgi ve Teknolojik Kaynaklar

Cinsi	İdari Amaçlı (Adet)	Eğitim Amaçlı (Adet)	Araştırma Amaçlı (Adet)	Toplam (Adet)
Projeksiyon	2	33	-	35
Slayt Makinesi	-	-	-	-
Tepegöz	-	3	-	3
Episkop	-	-	-	-
Barkod Okuyucu	-	1	-	1
Baskı Makinesi	-	-	-	-
Fotokopi Makinesi	6	1	-	7
Faks	2	-	-	2
Fotoğraf Makinesi	-	-	-	-
Kameralar	24	-	-	24
Televizyonlar	-	3	-	3
Tarayıcılar	2	-	-	2
Müzik Setleri	-	-	-	-
Mikroskoplar	-	13	-	13
DVD ler	-	-	-	-
Yazıcılar	44	-	-	44
TOPLAM	80	54	-	134

4- İnsan Kaynakları

(Biriminin faaliyet dönemi sonunda mevcut insan kaynakları, istihdam şekli, hizmet sınıfları, kadro unvanları, bilgilerine yer verilir.)

4.1- Akademik Personel

4.1.1. Akademik Personel						
Unvan	Kadro Durumları				Kadroların İstihdam Şekline Göre	
	Dolu	Boş	Toplam	Doluluk Oranı %	Tam Zamanlı	Yarı Zamanlı
Profesör	1					
Doçent	2					
Yardımcı Doçent	13					
Öğretim Görevlisi	32					
Okutman	-					
Araştırma Görevlisi	-					
Eğitim ve Öğretim Planlamacısı	-					
Sahne Uygulamacısı	-					
Sanat Uygulamacısı	-					
Sanatçı Öğretim Elemanı	-					
Uzman	-					
Çevirici	-					
Toplam	48					

4.2- Yabancı Uyruklu Akademik Personel

4.2.1. Yabancı Uyruklu Öğretim Elemanları			
Unvan	Geldiği Ülke	Çalıştığı Bölüm	Kişi Sayısı
Profesör			
Doçent			
Yardımcı Doçent			
Öğretim Görevlisi			
Okutman			
Çevirici			
Eğitim Öğretim Planlamacısı			
Araştırma Görevlisi			
Uzman			
Toplam			

4.3- Diğer Üniversitelerde Görevlendirilen Akademik Personel

4.3.1. Üniversitemizden Diğer Üniversitelerde Görevlendirilen Akademik Personel		
Unvan	Bağlı Olduğu Bölüm	Görevlendirildiği Üniversite
Profesör		
Doçent		
Yrd. Doçent		
Öğretim Görevlisi		
Okutman		
Çevirici		
Eğitim Öğretim Planlamacısı		
Araştırma Görevlisi		
Uzman		

4.4- Başka Üniversitelerden Üniversitemizde Görevlendirilen Akademik Personel

4.4.1 Başka Üniversitelerden Üniversitemiz Görevlendirilen Akademik Personel		
Unvan	Çalıştığı Bölüm	Geldiği Üniversite
Profesör		
Doçent		
Yrd. Doçent		
Öğretim Görevlisi		
Okutman		
Çevirici		
Eğitim Öğretim Planlamacısı		
Araştırma Görevlisi		
Uzman		

4.5- Sözleşmeli Akademik Personel

4.5.1. Sözleşmeli Akademik Personel	
Unvan	Kişi Sayısı
Profesör	
Doçent	
Yrd. Doçent	
Öğretim Görevlisi	
Uzman	
Okutman	
Sanatçı Öğrt. Elemanı	
Sahne Uygulamacısı	
Toplam	

4.6- Akademik Personelin Yaş İtibariyle Dağılımı

4.6.1. Akademik Personelin Yaş İtibariyle Dağılımı						
	23 yaş ve altı	23-30 yaş	31-35 yaş	36-40 yaş	41-50 yaş	51 yaş ve üzeri
Kişi Sayısı	-	-	-	2	17	29
Yüzde (%)	-	-	-	4,17	35,42	60,41

4.7- İdari Personel

4.7.1. İdari Personel (Kadroların Doluluk Oranına Göre)				
	Dolu	Boş	Toplam	Doluluk Oranı %
Genel İdari Hizmetler Sınıfı	11			
Sağlık Hizmetleri Sınıfı	-			
Teknik Hizmetleri Sınıfı	3			
Eğitim ve Öğretim Hizmetleri Sınıfı	-			
Avukatlık Hizmetleri Sınıfı	-			
Din Hizmetleri Sınıfı	-			
Yardımcı Hizmetler Sınıfı	2			
Toplam	16			

4.8- İdari Personelin Eğitim Durumu

4.8.1. İdari Personelin Eğitim Durumu					
	İlköğretim	Lise	Ön Lisans	Lisans	Yüksek.L. ve Doktora
Kişi Sayısı	1	3	4	4	4
Yüzde (%)	6,25	18,75	25	25	25

4.9- İdari Personelin Hizmet Süreleri

4.9.1. İdari Personelin Hizmet Süresine Göre Dağılımı						
	1-3 yıl	4-6 yıl	7-10 yıl	11-15 yıl	16-20 yıl	21 yıl üzeri
Kişi Sayısı	-	2	-	2	04	8
Yüzde (%)	0	12,50	-	12,50	25	50

4.10- İdari Personelin Yaş İtibariyle Dağılımı

4.10.1. İdari Personelin Yaş İtibariyle Dağılımı						
	23 yaş ve altı	23-30 yaş	31-35 yaş	36-40 yaş	41-50 yaş	51 yaş üzeri
Kişi Sayısı	-	-	-	5	4	7
Yüzde (%)	-	-	-	31,25	25	43,75

5- Sunulan Hizmetler

5.1- Eğitim Hizmetleri

5.1.1. Öğrenci Sayıları												
Birim Adı	I. Öğretim			II. Öğretim			Uzaktan eğitim			Toplam		Genel Toplam
	E.	K.	Top.	E.	K.	Top.	E.	K.	Top.	E.	K.	
Fakülteler												
Yüksekokullar												
Enstitüler												
Meslek Yüksekokulları	1783	752	2535	1318	387	1705	398	253	651	3499	1392	4891
Toplam	1783	752	2535	1318	387	1705	398	253	651	3499	1392	4891

5.1.2. Yabancı Dil Eğitimi Gören Hazırlık Sınıfı Öğrenci Sayıları							
Birim Adı	I. Öğretim			II. Öğretim			Toplam
	E.	K.	Top.	E.	K.	Top.	Sayı
Fakülteler							
Yüksekokullar							
Meslek Yüksekokulları	-	-	-	-	-	-	-
Toplam							

5.1.3. Öğrenci Kontenjanları ve Doluluk Oranı

Birimin Adı	ÖSS Kontenjanı	ÖSS Sonucu Yerleşen	Boş Kalan	Doluluk Oranı %
Fakülteler				
Yüksekokullar				
Toplam				

*Yabancı dil eğitimi gören öğrenci sayısının toplam öğrenci sayısına oranı (Yabancı dil eğitimi gören öğrenci sayısı/Toplam öğrenci sayısı*100)

5.1.4. Enstitülerdeki Öğrencilerin Yüksek Lisans (Tezli/ Tezsiz) ve Doktora Programlarına Dağılımı

Birimin Adı	Programı	Yüksek Lisans Yapan Sayısı		Doktora Yapan Sayısı	Toplam
		Tezli	Tezsiz		

5.1.5. Yatay Geçişle 2018-2019 Eğitim- Öğretim Yılında Üniversitemize Gelen Öğrencilerin Sayıları ve Bölümleri

Birimler	Kurum Dışı Gelen
Fakülteler	
Yüksekokullar	
Meslek Yüksekokulları	Bilgisayar Prog. (5), Elektronik Tek.(3), İnşaat Tek.(5), İşletme Yön.(2), Muh. Ve Vergi Uyg. (1), Elektrik (2), Kimya Tek. (1), Kontrol ve Oto. Tek. (1), Büro Yön. Ass. (1).
Toplam	21

5.1.6. Yabancı Uyruklu Öğrencilerin Sayısı ve Bölümleri

Birim	Kız	Erkek	Toplam
Fakülteler			
Yüksekokullar			
Enstitüler			
Meslek Yüksekokulları	-	Bilgisayar Prog.(2)	2
Toplam	-	2	2

5.2- Saęlık Hizmetleri

5.2.1. Saęlık Hizmetleri			
Birim	Yatak Sayısı	Hasta Sayısı	Tetkik Sayısı
Acil Servis Hizmetleri			
Yoęun Bakım			
Klinik			
Ameliyat Sayısı			
Poliklinik Hastası Sayısı			
Labaratuar Hizmetleri			
Radyoloji Ünitesi Hizmetleri			
Nükleer Tıp Bölümünde Verilen Hizmetler			
Mediko Sosyal Poliklinik Hasta Sayısı			
Toplam			

5.3- İdari Hizmetler

Bu kısımda idarenin veya harcama biriminin görev, yetki ve sorumlulukları çerçevesinde faaliyet dönemi içersinde yerine getirdięi hizmetlere özet olarak yer verilecektir.

5.4- Diğer Hizmetler

5.4.1 Hizmet, Bilim-Sanat, Teşvik ve Grup Başarı Ödülleri

Ödül Türü	2016	2017	2018	2019
Bilim Ödülü				
Bilimde Hizmet Ödülü				
Bilimde Teşvik Ödülü				
Sanat Ödülü				
Sanatta Hizmet Ödülü				
Sanatta Teşvik Ödülü				
Araştırma Başarı Ödülü(Grup)	1			
Toplam	1			

5.4.2 Yurtdışı Kongre Katılım Desteği

Yıllar	Desteklenen Kişi Sayısı	Destek Verilen Tutar (TL)	Genel Toplam (TL)
2016	1	970.94	970.94
2017	-	-	-
2018	-	-	-
2019	-	-	-
Toplam	1	970.94	970.94

KOCAELİ ÜNİVERSİTESİ 2018 YILI DÖNER SERMAYE BİLANÇOSU

AKTİF				PASİF			
I.DÖNEN VARLIKLAR				I.KISA VADELİ YABANCI KAYNAKLAR			
A-Hazır Değerler				A-Mali Borçlar			
1.Kasa				1.Banka Kredileri			
2.Alınan Çekler				2.Uzun Vadeli Krediler Anapara ve Taksitleri			
3.Banka				B-Ticari Borçlar			
4. Verilen Çekler ve Gönderme Emirleri (-)				1.Stoklar			
B-Ticari Alacaklar				2.Borç Senetleri			
1. Alıcılar				3.Borç Senetleri Reeskontu(-)			
2.Alacak Senetleri				4.Alınan Depozito ve Teminatlar			
3.Alacak Senetleri Reeskontu(-)				C. Diğer Borçlar			
4.Banka Kredi Kartları				1.Personel Borçları			
5.Şüpheli Ticari Alacaklar				2.Diğer Çeşitli Borçlar			
6. Şüpheli Ticari Alacaklar Karşılığı(-)				C. Ödenecek Vergi ve Diğer Yükümlülükler			
C-Diğer Alacaklar				1.Ödenecek Vergi ve Fonları			
1.Ortaklardan Alacaklar				2.Ödenecek Sosyal Güvenlik Kesintisi			
2.İştiraklerden Alacaklar				3.Ödenecek D. Sermaye Yükümlülüğü			
3.Bağlı Ortaklıklardan Alacaklar				4.Ödenecek D. Sermaye K.			
4.Personelden Alacaklar				5.KDV Tevfikatı			
5.Diğer Çeşitli Alacaklar				6.Ödenecek Diğer Yükümlülükler			
6.Şüpheli Diğer Alacaklar				II.ÖZ KAYNAKLAR			
D. Stoklar				A.Ödenmiş Sermaye			
1.İlk Madde ve Malzeme				1.Sermaye			
2.Yarı Mamüller				2.Ödenmemiş Sermaye(-)			
3.Mamüller				B. Geçmiş Yıllar Karları			
D. Gelecek Aylara Ait Giderler ve Gelirler Tahakkuku				Geçmiş Yıl Karları			
1.Gelecek Aylara Ait Giderler				C.Geçmiş Yıl Zararları(-)			
2.Gelir Tahakkuku				Geçmiş yıl zararı			
				D. Dönem Net Karı(Zararı)			
				Dönem Net Karı(Zarar)			
AKTİF TOPLAMI				PASİF TOPLAMI			

* Bu kısım Araştırma ve Uygulama Hastanesi tarafından doldurulacaktır.

6- Yönetim ve İç Kontrol Sistemi (Mali Yönetim ve Harcama Öncesi Kontrol Sistemi)

Meslek Yüksekokulumuz satın alma işlemleri 4734 ve 4735 sayılı Kamu İhale Kanunu gereğince kurulması gerekli komisyonlar ve bütçe imkanları doğrultusunda ihtiyaçlar göz önünde bulundurularak , 5018 sayılı Kamu Mali Yönetimi ve Kontrol Kanunu çerçevesinde muhasebe ve iç denetim sistemi uygulanarak yapılmaktadır.

Birim satın alma süreci “Doğrudan Temin Yöntemi” ile yapılmaktadır. Karar alma ve işlemlerin gerçekleştirilmesinde “Harcama Yetkilisi” olarak Müdür, “Düzenleyen” olarak Yüksekokul Sekreteri yer almaktadır. Yıllık ödenekler çerçevesinde harcama kalemleri kullanılmaktadır. Demirbaş ve sarf malzeme alımları (büro malzemesi, kırtasiye malzemesi,vs), hizmet alımlarına(doğalgaz, telefon, elektrik, vs) yönelik e-bütçe sisteminden yapılan tahakkuk evrakları, Strateji Geliştirme Dairesi Başkanlığına gönderilerek, ilgili harcama kaleminden ödeme işlemleri gerçekleştirilmektedir. Ön mali kontrole tabi evraklar Strateji geliştirme Dairesi Başkanlığı tarafından “Ön Mali Kontrolü” yapıldıktan sonra; ilgili firmadan fatura istenerek e-bütçe sisteminden tahakkuk evrakı hazırlanmaktadır. İhale kapsamında yapılacak satın alma işlemleri Rektörlük tarafından yapılmaktadır.

D. Diğer Hususlar

II- AMAÇ ve HEDEFLER

A. İdarenin Amaç ve Hedefleri

(Bu kısım birimler tarafından doldurulmayacaktır.)

B. Temel Politikalar ve Öncelikler

Eğitim Politikaları

- Öğrencilerin ve öğretim elemanlarının çağdaş gelişmeleri takip edip katkıda bulunabilecekleri bir ortamda eğitim ve öğretim faaliyetlerine devam etmelerini sağlayarak değişen iş pazarına uyum sağlayacak yenilikçi bir anlayışa kavuşturmak.
- Tüm bilimsel alanlarda teorik eğitimlerin uygulamalarla bütünleşmesine zemin hazırlayacak altyapı çalışmaları gerçekleştirmek.
- Örgüt iklimini güçlendirerek iç paydaşlar arasındaki ilişkileri geliştirmek ve sinerjiyi sürekli hale getirmek (kurumsal bilinci geliştirmek ve yaygınlaştırmak).
- Tüm eğitim ve öğretim faaliyetlerinde, üniversitenin imkanları ölçüsünde en iyi teknolojik verileri kullanarak eğitimin etkinliğini ve verimliliğini artırmak.

- Analiz ve sentez yapma becerisi gelişmiş, özgür düşünceyi bilimsel verimlilik alanına aktarabilen, bilginin sadece taşıyıcısı değil, geliştiricisi de olabilen, yaratıcı ve üretken mezunlar verebilmek.

Kalite Politikaları

- Birimin tüm faaliyetlerini iç ve dış paydaşları en üst düzeyde mutlu etme anlayışı ve amacıyla gerçekleştirmek.
- Birimlerde ve bireylerde sürekli gelişim anlayışını egemen kılmak ve gerçekleştirmek.
- İç ve dış paydaşların üniversitenin hizmet ve faaliyetlerinden dolayı memnuniyet derecelerini ölçerek varsa şikâyetlerini tespit edip düzeltmeler için gereken önlemleri almak.
- Hizmet ve eğitim seviyesinin yükseltilmesi için öneri sistemleri kurmak ve paydaşların önerilerini alıp değerlendirmek.

Çevre Politikası

- Ülkemizin ve dünyanın doğal, kültürel ve sosyal çevre güzelliklerinin korunmasına katkıda bulunmak.
- Ağaçlandırma ve yeşil alanların geliştirilmesi çalışmalarına mümkün olan her türlü desteği vermek.
- İç ve dış estetik çevre bilincinin geliştirilmesine katkı sağlamak.
- Çevrenin korunmasına yönelik toplum bilincinin geliştirilmesine zemin hazırlayacak bilimsel, kültürel ve sosyal faaliyetlere öncülük etmek.

Akademik Politikalar

- Akademisyenler arası görevdeşlik doğuracak çalışmalara öncülük etmek.
- Akademisyenlerin iç ve dış paydaşlarla ilişkilerini daha etkin ve verimli hale getirerek, iç ve dış çevrenin bilimsel bilinçten daha fazla yararlanmasına imkân hazırlamak.

İdari Politikalar

- Birimin yönetim kademelerinde bulunanları, modern bir yöneticide bulunması gereken bilgilerle donatmak. Bunun gerçekleşebilmesi için yönetici geliştirme programları düzenlemek.
- Yöneticilerin yönetsel faaliyetlerinde pozitif motivasyon esasına uymalarını sağlamak.
- Yönetilenlere karşı tüm uygulamalarda yüksek performans ve başarı ölçütleri esas alınarak değerlendirmeler yapmak. Eşitlik ve adalet ilkesinden ödün vermemek.
- Yöneticilerin birbirleriyle dayanışma ve destek anlayışı içerisinde olmalarını sağlamak.
- Yönetsel kadro değişimlerinde kurumsal faaliyetlerde zafiyete yol açmamak için, bilgi ve deneyimin aktarılmasını sistemleştirmek.
- İnsan kaynakları çalışmalarını norm kadro esaslarına göre yürütmek.
- Birim hakkında ihtiyaç duyulan istatistiksel bilgileri sistemleştirmek (yönetim bilgi sistemini etkin bir şekilde hizmete hazır tutmak).

Öğrenci politikaları

- Öğrencileri Meslek Yüksekokulunun en önemli paydaşı bilmek,
- Öğrencilere eğitimlerini tamamladıktan sonra da organize faaliyetlerle ihtiyaç duyacakları ve karşılanması mümkün yardımlarda bulunmak, onlarla ilişkiyi sürekli kılarak işbirliğini artırmak,
 - Öğrencilerin iş dünyasına kabul ettirilmeleri ve orada etkin olarak yerleşebilmeleri için destek çalışmaları gerçekleştirmek,
 - Öğrencileri sevmek ve öğrenciler tarafından sürekli şekilde sevmek için oryantasyon programları da dahil, çeşitli iç etkinliklerde bulunmak,
 - Akademik ve idari kadroların öğrencilere karşı davranışlarına düzeyli ve memnuniyet oluşturacak standartlar getirmek ve bunları uygulamak.

Bölgesel Politikalar

- Bölgenin sosyal, kültürel ve ekonomik problemlerine yönelik çözüm çalışmalarında bulunmak.
- Bölgenin sanayi ve hizmet kuruluşlarıyla bölge kalkınmasına daha fazla katkıda bulunacak işbirlikleri gerçekleştirmek.

III- FAALİYETLERE İLİŞKİN BİLGİ VE DEĞERLENDİRMELER

(Kamu İdarelerince Hazırlanacak Faaliyet Raporları Hakkında Yönetmeliğin 18 inci maddesi “.....

c) Faaliyetlere ilişkin bilgi ve değerlendirmeler: Bu bölümde, mali bilgiler ile performans bilgilerine detaylı olarak yer verilir.)

A. Mali Bilgiler

(Kamu İdarelerince Hazırlanacak Faaliyet Raporları Hakkında Yönetmeliğin 18/c maddesi gereğince Mali bilgiler başlığı altında,

- Kullanılan kaynaklara,
- Bütçe hedef ve gerçekleştirmeleri ile meydana gelen sapmaların nedenlerine,
- Varlık ve yükümlülükler ile yardım yapılan birlik, kurum ve kuruluşların faaliyetlerine ilişkin bilgilere,
- Temel mali tablolara ve bu tablolara ilişkin açıklamalara yer verilir.

Ayrıca, iç ve dış mali denetim sonuçları hakkındaki özet bilgiler de bu başlık altında yer alır.

1- Bütçe Uygulama Sonuçları

1.1. Bütçe Giderleri			
	2018 Bütçesi Başlangıç Ödeneği (KBÖ)	2018 Bütçesi Gerçekleşme Durumu (Harcama)	Gerçekleşme Oranı (%)
Bütçe giderleri Toplamı			
01 – Personel Giderleri	5.647.000,00	5.311.697,00	94,06
02 - Sosyal Güvenlik Kurumlarına Devlet Primi Giderleri	1.100.000,00	1.028.575,00	93,51
03 – Mal ve Hizmet Alım Giderleri	348.800,00	292.095,00	83,74
05 – Cari Transferler	-	-	-
06 - Sermaye Giderleri	-	-	-
Toplam	7.095.800,00	6.632.367,00	93,47

- Bütçe hedef ve gerçekleştirmeleri ile meydana gelen sapmaların nedenleri;

2- Temel Mali Tablolara İlişkin Açıklamalar

3- Mali Denetim Sonuçları

Meslek Yüksekokulumuz herhangi bir dış denetime tabi değildir ve 2018 mali yılında herhangi bir iç denetim yapılmamıştır.

4- Diğer Hususlar

B. Performans Bilgileri

1- Faaliyet ve Proje Bilgileri

Bu başlık altında, faaliyet raporunun ilişkin olduğu yıl içerisinde yürütülen faaliyet ve projeler ile bunların sonuçlarına ilişkin detaylı açıklamalara yer verilecektir.

1.1- Faaliyet Bilgileri

1.1.1 Ulusal ve Uluslar Arası Bilimsel Toplantı Sayısı	
Faaliyet Türü	Sayısı
Sempozyum ve Kongre	64
Konfrerans	3
Panel	
Eğitim Semineri	2
Diğer Seminerler	
Açık Oturum	
Söyleşi	
Tiyatro	
Konser	
Sergi	
Turnuva	
Teknik Gezi	
Toplam	69

1.1.3. Öğrenciye ve Personele Sunulan Barınma, Yemek ve Sağlık Hizmetleri

	Barınma Hizmeti			Yemek Hizmetleri	Sağlık Hizmetleri	
	Barınma Hizmetinden Yararlanan Kişi Sayısı	Ortalama Barınma Hizmeti Süresi/Gün	Oda Başına Kişi Sayısı	Yemek Hizmetinden Yararlanan Sayısı	Mediko Sağlık Hizmetinden Yararlananların Sayısı	Medikodan 2. ve 3. Basamak Sevk Edilenlerin Sayısı
Öğrenci						
Personel						
Toplam						

1.1.4. Sporcu Bilgileri

	Katılınan Spor Dalı Sayısı	Müsabakalara Katılan Kişi Sayısı	Kazanılan Madalya Sayısı	Milli Sporcu Sayısı
Öğrenci				

1.2- Yayınlarla İlgili Faaliyet Bilgileri

1.2.1. İndekslere Giren Hakemli Dergilerde Yapılan Yayınlar

	Sayısı
Uluslar Arası Makale	53
Ulusal Makale	8
Uluslar Arası Bildiri	98
Ulusal Bildiri	12
Kitap	5
Toplam	171

1.2.2. Editörlük ve Hakemlik Yapan Öğretim Üyesi Sayısı / Dergi Sayısı

	Sayısı
Editörlük/Hakemlik Yapan Öğretim Üyesi Sayısı	7
Editörlük/Hakemlik Yapılan Kitap Sayısı	2
Dergi Hakemliği Yapan Öğretim Üyesi Sayısı	5
Hakemliği Yapılan Dergi Sayısı	17
Toplam	

1.2.3. 2018 Yılına Ait Atıf İndekslerde Yer Alan KOÜ Adresli Yayınlar

WOS'da İndekslenen	Tüm Dokümanlar
İndeksleme Yılına Göre	11

1.3- Üniversiteler Arasında Yapılan İkili Anlaşmalar

1.3.1. Üniversiteler Arasında Yapılan İkili Anlaşmalar (Erasmus)

No	Üniversite Adı	Ülke Adı	Geçerlilik Süresi	Fakülte/Bölüm
1				
2				
3				
4				
5				
6				
7				
8				
9				
10				
11				

1.4- Proje Bilgileri

1.4.1 Bilimsel Araştırma Proje Sayısı					
Projeler	2018				
	Önceki Yıdan Devreden Proje	Yıl İçinde Eklenen Proje	Toplam	Yıl İçinde Tamamlanan Proje	Toplam Ödenek (TL)
DPT					
TÜBİTAK	1		1	2	630.361,00
A.B.					
BİLİMSEL ARAŞTIRMA PROJELERİ		1		1	19.850,00
DİĞER					
DÖSE PAYINDAN					
Toplam	1	1	1	3	650.361,00

1.4.2 Bilimsel Araştırma Proje Bütçesi				
Yıllar	2016	2017	2018	2019
DPT				
TÜBİTAK				
A.B.				
DİĞER				
DÖSE PAYI				
TOPLAM				

2- Performans Hedef ve Gösterge Tablosu

Bu kısım da 2018 Yılı Performans Hedefleri ile gerçekleştirmelerine yer verilecektir.

PERFORMANS HEDEFİ TABLOSU

İdare Adı	38.39 - KOCAELİ ÜNİVERSİTESİ
------------------	------------------------------

Stratejik Amaç	1.Eğitim ve Öğretimin Kalite ve Altyapısının Geliştirilerek Sürdürülmesi
Stratejik Hedef	1.Ön Lisans, Lisans, Yüksek Lisans ve Doktora Öğrencilerimizin Eğitiminin Geliştirilerek Sürdürülmesi

Sorumlu Harcama Birimleri	Enstitüler /Özel Kalem (Rektörlük)
----------------------------------	--------------------------------------

Performans Hedefi	1. Doktora ile yüksek lisans program çeşitliliğinin, disiplinlerarası program ve öğrenci sayısının artırılması hedeflenmiştir.
--------------------------	--

Performans Göstergeleri		Ölçü Birimi	2018 GERÇEKLEŞEN
1	Yüksek lisans program sayısı	Adet	
2	Açılacak yüksek lisans program sayısı	Adet	
3	Doktora program sayısı	Adet	
4	Açılacak doktora program sayısı	Adet	
5	Disiplinler arası program sayısı	Adet	
6	Yüksek lisans programlarında kayıtlı öğrenci sayısı	Adet	
7	Doktora programlarına kayıtlı öğrenci sayısı	Adet	

FAALİYETLER		KAYNAK İHTİYACI		
		BÜTÇE	BÜTÇE DIŞI	TOPLAM
1	1.1.1.1 Doktora ve Yüksek Lisans Öğretim Faaliyeti			
GENEL TOPLAM				

PERFORMANS HEDEFİ TABLOSU

İdare Adı	38.39 - KOCAELİ ÜNİVERSİTESİ
------------------	------------------------------

Stratejik Amaç	1.Eğitim ve Öğretimin Kalite ve Altyapısının Geliştirilerek Sürdürülmesi
Stratejik Hedef	1.Ön Lisans, Lisans, Yüksek Lisans ve Doktora Öğrencilerimizin Eğitiminin Geliştirilerek Sürdürülmesi

Sorumlu Harcama Birimleri	Bologna Eşgüdüm Komisyonu (BEK) / Öğrenci İşleri Daire Başkanlığı
----------------------------------	---

Performans Hedefi	2.Bologna süreci kapsamında öğrenci hareketliliği kolaylaştırılacak, üniversitemiz akademik programlarının ulusal ve uluslararası düzeyde tanınırlığı sağlanacak ve bu programların akademik ve sektörel değişikliklerle olan uyumu artırılacaktır.
--------------------------	---

Performans Göstergeleri		Ölçü Birimi	2018 GERÇEKLEŞEN
1	İkili işbirliği anlaşma sayısı	Adet	
2	İkili işbirliği kapsamında gelen öğrenci sayısı	Adet	
3	İkili işbirliği kapsamında giden öğrenci sayısı	Adet	
4	Bilgi paketi kapsamındaki program sayısı	Adet	
5	Güncellenen bilgi paketi kapsamındaki program sayısı	Adet	
6	Diploma ekinin devamlılık oranı	Yüzde	
7	AKTS (Avrupa Kredi Transfer Sistemi) etiketinin uygulanma oranı	Yüzde	

FAALİYETLER		KAYNAK İHTİYACI		
		BÜTÇE	BÜTÇE DIŞI	TOPLAM
1	1.1.2.1 Öğrenim Hareketliliği Faaliyeti			
GENEL TOPLAM				

PERFORMANS HEDEFİ TABLOSU

İdare Adı	38.39 - KOCAELİ ÜNİVERSİTESİ
------------------	------------------------------

Stratejik Amaç	1.Eğitim ve Öğretimin Kalite ve Altyapısının Geliştirilerek Sürdürülmesi
Stratejik Hedef	1.Ön Lisans, Lisans, Yüksek Lisans ve Doktora Öğrencilerimizin Eğitiminin Geliştirilerek Sürdürülmesi

Sorumlu Harcama Birimleri	Tüm Akademik Birimler
----------------------------------	-----------------------

Performans Hedefi	3.Üniversite eğitim programlarının %5 nin ulusal ve uluslararası düzeydeki akreditasyonu sağlanacaktır.
--------------------------	---

Performans Göstergeleri		Ölçü Birimi	2019 GERÇEKLEŞEN
1	Mevcut program sayısı	Adet	18
2	Akredite olan program sayısı	Adet	

FAALİYETLER		KAYNAK İHTİYACI		
		BÜTÇE	BÜTÇE DIŞI	TOPLAM
1	1.1.3.1 Akreditasyon Faaliyeti			
GENEL TOPLAM				

PERFORMANS HEDEFİ TABLOSU

İdare Adı	38.39 - KOCAELİ ÜNİVERSİTESİ
------------------	------------------------------

Stratejik Amaç	1.Eğitim ve Öğretimin Kalite ve Altyapısının Geliştirilerek Sürdürülmesi
Stratejik Hedef	2.Ön Lisans, Lisans, Yüksek Lisans ve Doktora Öğrencileri ile Personelin Yurtiçi ve Yurtdışı Eğitim Hareketliliğinin Geliştirilmesi

Sorumlu Harcama Birimleri	Uluslararası İlişkiler Birimi / Öğrenci İşleri Daire Başkanlığı
----------------------------------	---

Performans Hedefi	1.Erasmus değişim programı kapsamındaki ikili işbirliği protokolleri ile bu protokoller kapsamındaki öğrenci sayıları artırılabacaktır.
--------------------------	---

Performans Göstergeleri		Ölçü Birimi	2018 GERÇEKLEŞEN
1	Uluslararası değişim kapsamındaki öğrenci sayısı	Adet	
2	Yurtdışından üniversitemize gelen yabancı öğrenci sayısı	Adet	
3	Değişim kapsamındaki ülke sayısı	Adet	
4	Protokol imzalanan üniversite sayısı	Adet	
5	Mevcut protokol sayısı	Adet	

FAALİYETLER		KAYNAK İHTİYACI		
		BÜTÇE	BÜTÇE DIŞI	TOPLAM
1	1.2.1.1 Erasmus Değişim Faaliyeti			
GENEL TOPLAM				

PERFORMANS HEDEFİ TABLOSU

İdare Adı	38.39 - KOCAELİ ÜNİVERSİTESİ
------------------	------------------------------

Stratejik Amaç	1.Eğitim ve Öğretimin Kalite ve Altyapısının Geliştirilerek Sürdürülmesi
Stratejik Hedef	2.Ön Lisans, Lisans, Yüksek Lisans ve Doktora Öğrencileri ile Personelin Yurtiçi ve Yurtdışı Eğitim Hareketliliğinin Geliştirilmesi

Sorumlu Harcama Birimleri	Farabi Değişim Programı Birimi
----------------------------------	--------------------------------

Performans Hedefi	2.Farabi değişim programı kapsamındaki öğrenci sayıları artırılacak ve yeni protokollere imza atılacaktır.
--------------------------	--

Performans Göstergeleri		Ölçü Birimi	2018 GERÇEKLEŞEN
1	Ulusal değişim kapsamında gelen öğrenci sayısı	Adet	
2	Değişim kapsamındaki üniversite sayısı	Adet	
3	Anlaşma yenilenen üniversite sayısı	Adet	
4	Ulusal değişim kapsamında giden öğrenci sayısı	Adet	

FAALİYETLER		KAYNAK İHTİYACI		
		BÜTÇE	BÜTÇE DIŞI	TOPLAM
1	1.2.2.1 Farabi Değişim Faaliyeti			
GENEL TOPLAM				

PERFORMANS HEDEFİ TABLOSU

İdare Adı	38.39 - KOCAELİ ÜNİVERSİTESİ
------------------	------------------------------

Stratejik Amaç	1.Eğitim ve Öğretimin Kalite ve Altyapısının Geliştirilerek Sürdürülmesi
Stratejik Hedef	2.Ön Lisans, Lisans, Yüksek Lisans ve Doktora Öğrencileri ile Personelin Yurtiçi ve Yurtdışı Eğitim Hareketliliğinin Geliştirilmesi

Sorumlu Harcama Birimleri	Uluslararası İlişkiler Birimi / Özel Kalem (Rektörlük) / Personel Daire Başkanlığı
----------------------------------	--

Performans Hedefi	3.Eğitim hareketliliği kapsamında üniversitemize yurtdışından gelen öğretim üyesi sayısı artırılabacak ve öğretim üyelerimizin bir kısmının da yurtdışına gitmesi sağlanacaktır.
--------------------------	--

Performans Göstergeleri		Ölçü Birimi	2018 GERÇEKLEŞEN
1	Mevcut akademik personel sayısı	Adet	
2	Yurtdışından üniversitemize gelen yabancı öğretim üyesi sayısı	Adet	
3	Üniversitemizden yurtdışına giden öğretim üyesi sayısı	Adet	
4	Değişim kapsamındaki ülke sayısı	Adet	
5	Protokol imzalanan üniversite sayısı	Adet	

FAALİYETLER		KAYNAK İHTİYACI		
		BÜTÇE	BÜTÇE DIŞI	TOPLAM
1	1.2.3.1 Öğretim Üyesi Hareketliliği Faaliyeti			
GENEL TOPLAM				

PERFORMANS HEDEFİ TABLOSU

İdare Adı	38.39 - KOCAELİ ÜNİVERSİTESİ
------------------	------------------------------

Stratejik Amaç	1.Eğitim ve Öğretimin Kalite ve Altyapısının Geliştirilerek Sürdürülmesi
-----------------------	--

Stratejik Hedef	2.Ön Lisans, Lisans, Yüksek Lisans ve Doktora Öğrencileri ile Personelin Yurtiçi ve Yurtdışı Eğitim Hareketliliğinin Geliştirilmesi
------------------------	---

Sorumlu Harcama Birimleri	Bologna Eşgüdüm Komisyonu (BEK)
----------------------------------	---------------------------------

Performans Hedefi	4.Üniversite akademik programlarının uluslararası seviyedeki kalitesinin artırılması kapsamında bu seviyede ortak diploma veren en az iki program açılacaktır.
--------------------------	--

Performans Göstergeleri		Ölçü Birimi	2018 GERÇEKLEŞEN
1	Mevcut program sayısı	Adet	
2	Açılması planlanan program sayısı	Adet	
3	Açılan program sayısı	Adet	

FAALİYETLER		KAYNAK İHTİYACI		
		BÜTÇE	BÜTÇE DIŞI	TOPLAM
1	1.2.4.1 Ortak Diploma Kapsamındaki Öğretim Programı Faaliyeti			
GENEL TOPLAM				

PERFORMANS HEDEFİ TABLOSU

İdare Adı	38.39 - KOCAELİ ÜNİVERSİTESİ
------------------	------------------------------

Stratejik Amaç	1.Eğitim ve Öğretimin Kalite ve Altyapısının Geliştirilerek Sürdürülmesi
-----------------------	--

Stratejik Hedef	3.Uzaktan Eğitim Sisteminin Yaygınlaştırılması
------------------------	--

Sorumlu Harcama Birimleri	Uzaktan Eğitim Merkezi / Özel Kalem (Rektörlük)
----------------------------------	---

Performans Hedefi	1.Uzaktan eğitim program sayıları ile bu programlardan faydalanan öğrenci sayıları artırılacak ve üniversite ortak derslerinin bir kısmı uzaktan eğitim programı kapsamında verilecektir.
--------------------------	---

Performans Göstergeleri		Ölçü Birimi	2018 GERÇEKLEŞEN
1	Uzaktan eğitim program sayısı	Adet	
2	Programdan faydalanan öğrenci sayısı	Adet	
3	Programı tamamlayan öğrenci sayısı	Adet	
4	Elektronik seçmeli ders sayısı (e-ders)	Adet	
5	E- derslerden faydalanan öğrenci sayısı	Adet	

FAALİYETLER		KAYNAK İHTİYACI		
		BÜTÇE	BÜTÇE DIŞI	TOPLAM
1	1.3.1.1 Uzaktan Eğitim Faaliyeti			
GENEL TOPLAM				

PERFORMANS HEDEFİ TABLOSU

İdare Adı	38.39 - KOCAELİ ÜNİVERSİTESİ
------------------	------------------------------

Stratejik Amaç	1.Eğitim ve Öğretimin Kalite ve Altyapısının Geliştirilerek Sürdürülmesi
-----------------------	--

Stratejik Hedef	4.Eğitim Öğretim Materyallerinin Elektronik Ortamda Paylaşılması İçin Altyapı Oluşturulması
------------------------	---

Sorumlu Harcama Birimleri	Bilgi İşlem Daire Başkanlığı
----------------------------------	------------------------------

Performans Hedefi	1.Bilgiye daha kolay ulaşılması ve bu bilginin paylaşılması amacıyla elektronik bilgi işlem altyapısı oluşturulacaktır.
--------------------------	---

Performans Göstergeleri		Ölçü Birimi	2018 GERÇEKLEŞEN
1	Kablolu yerel erişim oranları	Yüzde	
2	Kablolu uzaktan erişim oranları	Yüzde	
3	Kablosuz yerel erişim oranları	Yüzde	

FAALİYETLER		KAYNAK İHTİYACI		
		BÜTÇE	BÜTÇE DIŞI	TOPLAM
1	1.4.1.1 Bilgi İşlem Alanındaki Araştırma Altyapısı Oluşturma Faaliyeti			
GENEL TOPLAM				

PERFORMANS HEDEFİ TABLOSU

İdare Adı	38.39 - KOCAELİ ÜNİVERSİTESİ
------------------	------------------------------

Stratejik Amaç	1.Eğitim ve Öğretimin Kalite ve Altyapısının Geliştirilerek Sürdürülmesi
-----------------------	--

Stratejik Hedef	5.Öğrenci Sayısının Azaltılması
------------------------	---------------------------------

Sorumlu Harcama Birimleri	Senato (Genel Sekreterlik
----------------------------------	---------------------------

Performans Hedefi	1.Mevcut fiziksel alanların artan öğrenci sayısına tam olarak cevap verememesi ve eğitimdeki kalite standartlarının düşürülmemesi amacıyla öğrenci sayısının azaltılması hedeflenmiştir.
--------------------------	--

Performans Göstergeleri		Ölçü Birimi	2018 GERÇEKLEŞEN
1	Mevcut öğrenci sayısı	Adet	
2	Üniversitemizi tercih eden öğrenci sayısı	Adet	

FAALİYETLER		KAYNAK İHTİYACI		
		BÜTÇE	BÜTÇE DIŞI	TOPLAM
1	1.5.1.1 Öğrenci Sayısı Azaltma Faaliyeti			
GENEL TOPLAM				

PERFORMANS HEDEFİ TABLOSU

İdare Adı	38.39 - KOCAELİ ÜNİVERSİTESİ
------------------	------------------------------

Stratejik Amaç	1.Eğitim ve Öğretimin Kalite ve Altyapısının Geliştirilerek Sürdürülmesi
Stratejik Hedef	6.MYO Programlarının Değişen Şartlar Doğrultusunda Güncellenmesi

Sorumlu Harcama Birimleri	MYO Koordinatörlüğü / Senato
----------------------------------	------------------------------

Performans Hedefi	1.Yeni açılacak MYO programlarının içerik ve kapsamı güncellenerek ilgili programlar benzer programlarla uyumlu hale getirilecek ve bu programlar kapsamındaki üniversite dışı öğretim görevlisi sayısı azaltılacaktır.
--------------------------	---

Performans Göstergeleri		Ölçü Birimi	2018 GERÇEKLEŞEN
1	Ön lisans program sayısı	Adet	
2	Açılacak ön lisans program sayısı	Adet	
3	Güncellenecek ön lisans program sayısı	Adet	
4	Üniversite dışı eğitimci sayısı (31. Madde)	Adet	

FAALİYETLER		KAYNAK İHTİYACI		
		BÜTÇE	BÜTÇE DIŞI	TOPLAM
1	1.6.1.1 Ön Lisans Programı Öğretim Faaliyeti			
GENEL TOPLAM				

PERFORMANS HEDEFİ TABLOSU

İdare Adı	38.39 - KOCAELİ ÜNİVERSİTESİ
------------------	------------------------------

Stratejik Amaç	1.Eğitim ve Öğretimin Kalite ve Altyapısının Geliştirilerek Sürdürülmesi
Stratejik Hedef	7.Kütüphanemizdeki Eğitim Kapsamındaki Derslere Ait Kitap, Belge ve Ders Notu Gibi Kaynakların Öğrenci Gereksinimlerine Yetecek Sayıda Bulundurulması

Sorumlu Harcama Birimleri	Kütüphane ve Dokümantasyon Daire Başkanlığı
----------------------------------	---

Performans Hedefi	1.Eğitim kapsamındaki derslere ait yazılı, görsel ve işitsel materyallerin temini gerçekleştirilecek ve bu materyallerin öğrencilerimizin ihtiyaçlarına yanıt verecek düzeyde bulundurulması sağlanacaktır.
--------------------------	---

Performans Göstergeleri		Ölçü Birimi	2018 GERÇEKLEŞEN
1	Mevcut kitap sayısı	Adet	
2	Alımı planlanan kitap sayısı	Adet	
3	Mevcut basılı dergi sayısı	Adet	
4	Alımı planlanan basılı dergi sayısı	Adet	
5	Mevcut elektronik e-dergi sayısı	Adet	
6	Alımı planlanan e-dergi sayısı	Adet	
7	Mevcut e-kitap sayısı	Adet	
8	Alımı planlanan e-kitap sayısı	Adet	
9	Mevcut işitsel-görsel materyal sayısı	Adet	
10	Alımı planlanan işitsel-görsel materyal sayısı	Adet	
11	Basılı, işitsel-görsel materyallerden faydalanan okur/kullanıcı sayısı	Adet	

FAALİYETLER		KAYNAK İHTİYACI		
		BÜTÇE	BÜTÇE DIŞI	TOPLAM
1	1.7.1.1 Yazılı, Görsel ve İşitsel Materyal Temini Faaliyeti			
GENEL TOPLAM				

PERFORMANS HEDEFİ TABLOSU

İdare Adı	38.39 - KOCAELİ ÜNİVERSİTESİ
------------------	------------------------------

Stratejik Amaç	2.Araştırma kalitesini artırarak, ulusal ve uluslararası sorunların çözümüne bilgiye dayalı ve teknolojik katkı sağlanması
Stratejik Hedef	1.Bilimsel Araştırma Projelerine İlişkin Kaynakların Verimli Kullanılarak Daha Çok Projeye Destek Verilmesi

Sorumlu Harcama Birimleri	Bilimsel Araştırma Projeleri Koordinatörlüğü
----------------------------------	--

Performans Hedefi	1.Bilimsel araştırma proje sayısı artırılabacaktır.
--------------------------	---

Performans Göstergeleri		Ölçü Birimi	2018 GERÇEKLEŞEN
1	Yılı içinde kabul edilen bilimsel araştırma proje sayısı	Adet	
2	Yılı içindeki proje sayısındaki artış oranı	Yüzde	
3	Üniversite destekli mevcut bilimsel araştırma proje sayısı	Adet	
4	Mevcut proje sayısındaki artış oranı	Yüzde	

FAALİYETLER		KAYNAK İHTİYACI		
		BÜTÇE	BÜTÇE DIŞI	TOPLAM
1	2.1.1.1 Bilimsel Araştırma Projesi Oluşturma Faaliyeti			
GENEL TOPLAM				

PERFORMANS HEDEFİ TABLOSU

İdare Adı	38.39 - KOCAELİ ÜNİVERSİTESİ
------------------	------------------------------

Stratejik Amaç	2.Araştırma kalitesini artırarak, ulusal ve uluslararası sorunların çözümüne bilgiye dayalı ve teknolojik katkı sağlanması
-----------------------	--

Stratejik Hedef	2.Üniversite Dış Kaynaklarca Desteklenen Proje Sayısının Artırılması
------------------------	--

Sorumlu Harcama Birimleri	Bilimsel Araştırma Projeleri Koordinatörlüğü
----------------------------------	--

Performans Hedefi	1.Üniversitemiz ile ilişkili olan kuruluşlar tarafından desteklenen bilimsel araştırma proje sayısının artırılması hedeflenmiştir.
--------------------------	--

Performans Göstergeleri		Ölçü Birimi	2018 GERÇEKLEŞEN
1	TÜBİTAK destekli proje sayısı	Adet	
2	MARKA destekli proje sayısı	Adet	
3	AB fonlarından desteklenen proje sayısı	Adet	
4	Bilim Sanayi ve Teknoloji Bakanlığı destekli SANTEZ proje sayısı	Adet	
5	Kalkınma Bakanlığı destekli proje sayısı	Adet	
6	Desteklenen proje sayısındaki artış oranı	Yüzde	

FAALİYETLER		KAYNAK İHTİYACI		
		BÜTÇE	BÜTÇE DIŞI	TOPLAM
1	2.2.1.1 Proje Yürütme Faaliyeti			
GENEL TOPLAM				

PERFORMANS HEDEFİ TABLOSU

İdare Adı	38.39 - KOCAELİ ÜNİVERSİTESİ
------------------	------------------------------

Stratejik Amaç	2.Araştırma kalitesini artırarak, ulusal ve uluslararası sorunların çözümüne bilgiye dayalı ve teknolojik katkı sağlanması
-----------------------	--

Stratejik Hedef	3.Ulusal ve Uluslararası Yayın Sayısının 2098 Yılına Kadar %100 Oranında Artırılması
------------------------	--

Sorumlu Harcama Birimleri	Kütüphane ve Dokümantasyon Daire Başkanlığı
----------------------------------	---

Performans Hedefi	1.Üniversite kütüphanelerimizdeki ulusal ve uluslararası yayın sayısı talebe cevap verebilecek seviyede bulundurulacak ve öğrencilerimiz ve personelimizin ihtiyaçlarına uygun olarak artırılabacaktır.
--------------------------	---

Performans Göstergeleri		Ölçü Birimi	2018 GERÇEKLEŞEN
1	Ulusal yayın sayısı	Adet	
2	Uluslararası yayın sayısı	Adet	

FAALİYETLER		KAYNAK İHTİYACI		
		BÜTÇE	BÜTÇE DIŞI	TOPLAM
1	2.3.1.1 Yayın Temini ve Bulundurulması Faaliyeti			
GENEL TOPLAM				

PERFORMANS HEDEFİ TABLOSU

İdare Adı	38.39 - KOCAELİ ÜNİVERSİTESİ
------------------	------------------------------

Stratejik Amaç	2.Araştırma kalitesini artırarak, ulusal ve uluslararası sorunların çözümüne bilgiye dayalı ve teknolojik katkı sağlanması
Stratejik Hedef	4.Araştırma ve Danışmanlık Hizmetleri Gibi Akademik Faaliyetlerle Üniversiteye Getirilen Maddi Kaynakların Artırılması

Sorumlu Harcama Birimleri	Döner Sermaye İşletmesi Müdürlüğü
----------------------------------	-----------------------------------

Performans Hedefi	1.Üniversite gelir kalemlerinin gerçekleştirilen ve gerçekleştirilecek danışmanlık ve araştırma faaliyetleri ile artırılması hedeflenmiştir.
--------------------------	--

Performans Göstergeleri		Ölçü Birimi	2018 GERÇEKLEŞEN
1	Mevcut danışmanlık hizmet sayısı	Adet	
2	Planlanan danışmanlık hizmet sayısı	Adet	
3	Danışmanlık hizmetlerinden sağlanan destek miktarı	TL	
4	Mevcut araştırma hizmet sayısı	Adet	
5	Planlanan araştırma hizmet sayısı	Adet	
6	Araştırma hizmetlerinden sağlanan destek miktarı	TL	

FAALİYETLER		KAYNAK İHTİYACI		
		BÜTÇE	BÜTÇE DIŞI	TOPLAM
1	2.4.1.1 Danışmanlık ve Araştırma Faaliyeti			
GENEL TOPLAM				

PERFORMANS HEDEFİ TABLOSU

İdare Adı	38.39 - KOCAELİ ÜNİVERSİTESİ
------------------	------------------------------

Stratejik Amaç	2.Araştırma kalitesini artırarak, ulusal ve uluslararası sorunların çözümüne bilgiye dayalı ve teknolojik katkı sağlanması
-----------------------	--

Stratejik Hedef	4.Araştırma ve Danışmanlık Hizmetleri Gibi Akademik Faaliyetlerle Üniversiteye Getirilen Maddi Kaynakların Artırılması
------------------------	--

Sorumlu Harcama Birimleri	Rektörlük/Genel Sekreterlik
----------------------------------	-----------------------------

Performans Hedefi	2.Üniversite –Sanayi işbirliği ile eğitim ve çalışma koşullarındaki verimliliğin artırılarak uluslar arası standartlar çerçevesinde teknoloji yoğun sanayi kollarının güçlendirilmesi hedeflenmiştir.
--------------------------	---

Performans Göstergeleri		Ölçü Birimi	2018 GERÇEKLEŞEN
1	Yürütülen Ar-Ge proje sayısı	Adet	
2	Ar-Ge projelerinin bütçe büyüklüğü	TL	
3	Teknoparktaki firma sayısı	Adet	
4	Firmaların ciro artışları	TL	
5	Firmalardaki Ar-Ge personel sayısı artışı	Adet	

FAALİYETLER		KAYNAK İHTİYACI		
		BÜTÇE	BÜTÇE DIŞI	TOPLAM
1	2.4.2.1 Üniversite-Sanayi işbirliği faaliyeti			
GENEL TOPLAM				

PERFORMANS HEDEFİ TABLOSU

İdare Adı	38.39 - KOCAELİ ÜNİVERSİTESİ
------------------	------------------------------

Stratejik Amaç	3.İnsan kaynaklarının geliştirilmesi, çalışanların kurum içi memnuniyetini yükselterek motivasyonlarının artırılması
Stratejik Hedef	1.İdari personelin çalışma motivasyonlarının yükseltilmesi

Sorumlu Harcama Birimleri	Personel Daire Başkanlığı / Akademik Değerlendirme ve Kalite Geliştirme Kurulu (ADEK)
----------------------------------	---

Performans Hedefi	1.İdari personelin çalışma verimliliği artırılabacak ve kurum içi motivasyonları yükseltilecektir.
--------------------------	--

Performans Göstergeleri		Ölçü Birimi	2018 GERÇEKLEŞEN
1	Düzenlenecek memnuniyet anket sayısı	Adet	
2	Memnuniyet anketlerine katılan idari personel sayısı	Adet	
3	Mevcut idari personel sayısı	Adet	
4	İdari personele yönelik düzenlenen görevde yükselme sınav sayısı	Adet	
5	İdari personele yönelik protokol anlaşma sayısı	Adet	
6	Değişim programlarına katılan idari personel sayısı	Adet	

FAALİYETLER		KAYNAK İHTİYACI		
		BÜTÇE	BÜTÇE DIŞI	TOPLAM
1	3.1.1.1 İdari Personele Yönelik Mesleki Olanakları İyileştirme Faaliyeti			
GENEL TOPLAM				

PERFORMANS HEDEFİ TABLOSU

İdare Adı	38.39 - KOCAELİ ÜNİVERSİTESİ
------------------	------------------------------

Stratejik Amaç	3.İnsan kaynaklarının geliştirilmesi, çalışanların kurum içi memnuniyetini yükselterek motivasyonlarının artırılması
-----------------------	--

Stratejik Hedef	2.İdari ve Akademik Personelin Kişisel Gelişimini Desteklemek Üzere Eğitim Verilmesi
------------------------	--

Sorumlu Harcama Birimleri	Personel Daire Başkanlığı / Yabancı Diller Koordinatörlüğü
----------------------------------	--

Performans Hedefi	1.İnsan kaynaklarının daha etkin ve daha verimli kullanılabilmesi amacıyla idari ve akademik personelin bireysel gelişimi desteklenecektir.
--------------------------	---

Performans Göstergeleri		Ölçü Birimi	2018 GERÇEKLEŞEN
1	Akademik personele yönelik değişim programı sayısı	Adet	
2	Değişim programlarına katılan akademik personel sayısı	Adet	
3	İdari personele yönelik düzenlenen yabancı dil eğitimi sayısı	Adet	
4	Yabancı dil eğitimine katılan idari personel sayısı	Adet	
5	Akademik personele yönelik düzenlenen yabancı dil eğitimi sayısı	Adet	
6	Yabancı dil eğitimine katılan akademik personel sayısı	Adet	
7	Doktora sonrası araştırma kapsamında yurtdışına gönderilen öğretim elemanı sayısı	Adet	
8	Düzenlenen meslek içi eğitim sayısı	Adet	
9	Meslek içi eğitimlere katılan akademik personel sayısı	Adet	
10	Meslek içi eğitimlere katılan idari personel sayısı	Adet	

FAALİYETLER		KAYNAK İHTİYACI		
		BÜTÇE	BÜTÇE DIŞI	TOPLAM
1	3.2.1.1 Akademik ve İdari Personele Yönelik Kişisel Gelişim Faaliyeti			
GENEL TOPLAM				

PERFORMANS HEDEFİ TABLOSU

İdare Adı	38.39 - KOCAELİ ÜNİVERSİTESİ
------------------	------------------------------

Stratejik Amaç	3.İnsan kaynaklarının geliştirilmesi, çalışanların kurum içi memnuniyetini yükselterek motivasyonlarının artırılma
Stratejik Hedef	3.Akademik ve İdari Personelin Üniversite Hizmetlerinden Daha Etkin Yararlanmasının Sağlanması

Sorumlu Harcama Birimleri	Araştırma ve Uygulama Hastanesi Başhekimliği / Sağlık Kültür ve Spor Daire Başkanlığı
----------------------------------	---

Performans Hedefi	1.Üniversite personeline sunulan sağlık ve spor hizmetlerinin artırılarak sürdürülmesi hedeflenmiştir.
--------------------------	--

Performans Göstergeleri		Ölçü Birimi	2018 GERÇEKLEŞEN
1	Sağlık hizmetlerinden faydalanan idari personel sayısı	Adet	
2	Sağlık hizmetlerinden faydalanan akademik personel sayısı	Adet	
3	Sağlık hizmetleri kapsamında düzenlenen memnuniyet anketi sayısı	Adet	
4	Memnuniyet anketine katılan akademik ve idari personel sayısı	Oran	
5	Mevcut poliklinik sayısı	Adet	
6	Tedavi edilen akademik ve idari personel sayısı	Adet	
7	Mevcut spor alanı	m ²	
8	Kişi başına düşen kullanılabilir spor alanı	m ²	

FAALİYETLER		KAYNAK İHTİYACI		
		BÜTÇE	BÜTÇE DIŞI	TOPLAM
1	3.3.1.1 Sağlık ve Spor Hizmetleri Faaliyeti			
GENEL TOPLAM				

PERFORMANS HEDEFİ TABLOSU

İdare Adı	38.39 - KOCAELİ ÜNİVERSİTESİ
------------------	------------------------------

Stratejik Amaç	3.İnsan kaynaklarının geliştirilmesi, çalışanların kurum içi memnuniyetini yükselterek motivasyonlarının artırılması
-----------------------	--

Stratejik Hedef	4.Akademik ve İdari Personelin Kurumsal Bağlılığını Güçlendirmek İçin Sosyal ve Kültürel İçerikli Etkinliklerin Düzenlenmesi
------------------------	--

Sorumlu Harcama Birimleri	Tüm Akademik Birimler / Sağlık Kültür ve Spor Daire Başkanlığı
----------------------------------	--

Performans Hedefi	1.Akademik ve idari personele yönelik sosyo-kültürel faaliyetler düzenlenecektir.
--------------------------	---

Performans Göstergeleri		Ölçü Birimi	2018 GERÇEKLEŞEN
1	Akademik personele yönelik düzenlenen kültürel faaliyet sayısı	Adet	
2	İdari personele yönelik düzenlenen kültürel faaliyet sayısı	Adet	
3	Kültürel faaliyetlere katılan akademik ve idari personel sayısı	Adet	

FAALİYETLER		KAYNAK İHTİYACI		
		BÜTÇE	BÜTÇE DIŞI	TOPLAM
1	3.4.1.1 Akademik ve İdari Personele Yönelik Kültür Hizmetleri Faaliyeti			
GENEL TOPLAM				

PERFORMANS HEDEFİ TABLOSU

İdare Adı	38.39 - KOCAELİ ÜNİVERSİTESİ
------------------	------------------------------

Stratejik Amaç	3.İnsan kaynaklarının geliştirilmesi, çalışanların kurum içi memnuniyetini yükselterek motivasyonlarının artırılması
-----------------------	--

Stratejik Hedef	5.Akademik Personelin Kadro sayılarının Geliştirilmesi ve Atamalarda Nesnel Ölçütlerin Hassasiyetle Uygulanmasının Sağlanması
------------------------	---

Sorumlu Harcama Birimleri	Özel Kalem (Rektörlük) /Tüm Akademik Birimler / Personel Daire Başkanlığı
----------------------------------	---

Performans Hedefi	1.Akademik personele yönelik kadro kapasitesi artırılacak ve atamalarda kariyer ve liyakata dayalı nesnel ölçütler geliştirilecektir.
--------------------------	---

Performans Göstergeleri		Ölçü Birimi	2018 GERÇEKLEŞEN
1	Mevcut araştırma görevlisi sayısı	Adet	
2	Alınacak araştırma görevlisi sayısı	Adet	
3	Ataması gerçekleştirilen akademik personel sayısı	Adet	

FAALİYETLER		KAYNAK İHTİYACI		
		BÜTÇE	BÜTÇE DIŞI	TOPLAM
1	3.5.1.1 Akademik Personele Yönelik Kadro ve Atama Faaliyeti			
GENEL TOPLAM				

PERFORMANS HEDEFİ TABLOSU

İdare Adı	38.39 - KOCAELİ ÜNİVERSİTESİ
------------------	------------------------------

Stratejik Amaç	4.Üniversitemizin yerleşkelerinin altyapı ve fiziksel alanlarının geliştirilmesi ve etkin kullanımının sağlanması
Stratejik Hedef	1.Umuttepe-Batı Yerleşkesinin Tamamlanması

Sorumlu Harcama Birimleri	Yapı İşleri ve Teknik Daire Başkanlığı
----------------------------------	--

Performans Hedefi	1.Umuttepe-Batı yerleşkesinin altyapı çalışmaları ile enstitü ve araştırma merkez inşaatı çalışmalarının tamamlanması hedeflenmiştir.
--------------------------	---

Performans Göstergeleri		Ölçü Birimi	2018 GERÇEKLEŞEN
1	Mevcut yerleşke sayısı	Adet	
2	Umuttepe-Batı yerleşkesinin altyapı tamamlanma oranı	Yüzde	

FAALİYETLER		KAYNAK İHTİYACI		
		BÜTÇE	BÜTÇE DIŞI	TOPLAM
1	4.1.1.1 Umuttepe-Batı Yerleşkesi Altyapı Faaliyeti			
GENEL TOPLAM				

PERFORMANS HEDEFİ TABLOSU

İdare Adı	38.39 - KOCAELİ ÜNİVERSİTESİ
------------------	------------------------------

Stratejik Amaç	4.Üniversitemizin yerleşkelerinin altyapı ve fiziksel alanlarının geliştirilmesi ve etkin kullanımının sağlanması
Stratejik Hedef	2.Mevcut Yerleşkelerdeki Fiziki Mekân ve Altyapıların İyileştirilmesi

Sorumlu Harcama Birimleri	Yapı İşleri ve Teknik Daire Başkanlığı
----------------------------------	--

Performans Hedefi	1.Üniversite yerleşkelerindeki mevcut fiziksel alanlarının eğitim-öğretim ve sosyal ihtiyaçlara daha etkin cevap verebilmesi sağlanacaktır.
--------------------------	---

Performans Göstergeleri		Ölçü Birimi	2018 GERÇEKLEŞEN
1	Bakım onarımı yapılan mevcut eğitim öğretim alanları/binaları	Adet	
2	Mevcut yerleşkelere ilave olarak yapılacak fiziki mekân sayısı	Adet	
3	Altyapı çalışmaları yapılan yerleşke sayısı	Adet	

FAALİYETLER		KAYNAK İHTİYACI		
		BÜTÇE	BÜTÇE DIŞI	TOPLAM
1	4.2.1.1 Bakım Onarım ve Fiziki Alanların İyileştirilme Faaliyeti			
GENEL TOPLAM				

PERFORMANS HEDEFİ TABLOSU

İdare Adı	38.39 - KOCAELİ ÜNİVERSİTESİ
------------------	------------------------------

Stratejik Amaç	4.Üniversitemizin yerleşkelerinin altyapı ve fiziksel alanlarının geliştirilmesi ve etkin kullanımının sağlanması
Stratejik Hedef	2.Mevcut Yerleşkelerdeki Fiziki Mekân ve Altyapıların İyileştirilmesi

Sorumlu Harcama Birimleri	İdari ve Mali İşler Daire Başkanlığı
----------------------------------	--------------------------------------

Performans Hedefi	2.Üniversite yerleşkelerindeki mevcut ve yeni yapılacak fiziki alanların donanım ihtiyacı karşılanacaktır.
--------------------------	--

Performans Göstergeleri		Ölçü Birimi	2018 GERÇEKLEŞEN
1	Yerleşkelerde ihtiyaç duyulan donanım sayısı	Adet	
2	Alınacak diğer makine-teçhizat sayısı	Adet	
3	Alınacak yazıcı ve yazılım sayısı	Adet	
4	Mevcut yazıcı ve yazılım sayısı	Adet	
5	İhtiyaç duyulan bilgisayar sayısı	Adet	

FAALİYETLER		KAYNAK İHTİYACI		
		BÜTÇE	BÜTÇE DIŞI	TOPLAM
1	4.2.2.1 Donanım İhtiyacı Karşılama Faaliyeti			
GENEL TOPLAM				

PERFORMANS HEDEFİ TABLOSU

İdare Adı	38.39 - KOCAELİ ÜNİVERSİTESİ
------------------	------------------------------

Stratejik Amaç	4.Üniversitemizin Yerleşkelerinin Altyapı ve Fiziksel Alanlarının Geliştirilmesi ve Etkin Kullanımının Sağlanması
-----------------------	---

Stratejik Hedef	3.Yeşil Yerleşke
------------------------	------------------

Sorumlu Harcama Birimleri	Yapı İşleri ve Teknik Daire Başkanlığı
----------------------------------	--

Performans Hedefi	1.Üniversite yerleşkelerindeki yeşil alan miktarının artırılması hedeflenmiştir.
--------------------------	--

Performans Göstergeleri		Ölçü Birimi	2018 GERÇEKLEŞEN
1	Mevcut yeşil alan miktarı	m ²	
2	Geri dönüşüm kapsamında gerçekleştirilen çalışma sayısı (Arıtma)	Adet	

FAALİYETLER		KAYNAK İHTİYACI		
		BÜTÇE	BÜTÇE DIŞI	TOPLAM
1	4.3.1.1 Yeşil Alan Oluşturma Faaliyeti			
GENEL TOPLAM				

PERFORMANS HEDEFİ TABLOSU

İdare Adı	38.39 - KOCAELİ ÜNİVERSİTESİ
------------------	------------------------------

Stratejik Amaç	5.Dış Paydaşlarımızla İlişkilerin Geliştirilmesi
-----------------------	--

Stratejik Hedef	1.Paydaşlara Sunulan Eğitim, Sağlık ve Danışmanlık Hizmetlerinin Çeşitlendirilmesi ve Kalitesinin Artırılması
------------------------	---

Sorumlu Harcama Birimleri	Araştırma ve Uygulama Hastanesi Başhekimliği Özel Kalem (Rektörlük) / Döner Sermaye İşletmesi Müdürlüğü
----------------------------------	---

Performans Hedefi	1.Üniversite paydaşlarına yönelik hizmet çeşitliliği ve kalitesinin artırılması hedeflenmiştir
--------------------------	--

Performans Göstergeleri		Ölçü Birimi	2018 GERÇEKLEŞEN
1	Paydaşlara yönelik sağlık hizmeti sayısı	Adet	
2	Sunulan danışmanlık hizmeti sayısı	Adet	

FAALİYETLER		KAYNAK İHTİYACI		
		BÜTÇE	BÜTÇE DIŞI	TOPLAM
1	5.1.1.1 Paydaşlara Yönelik Hizmet Faaliyeti			
GENEL TOPLAM				

II.C.1- PERFORMANS HEDEFİ TABLOLARI

3- Performans Sonuçlarının Değerlendirilmesi

Biriminize ait Stratejik hedef ile ilişkilendirilen 2018 yılı performans hedeflerinize ait gerçekleştirmeler belirtilecektir.

4- Performans Bilgi Sisteminin Değerlendirilmesi

Bu bölüm Strateji Geliştirme Daire Başkanlığınca doldurulacaktır.

5- Diğer Hususlar

IV- KURUMSAL KABİLİYET ve KAPASİTENİN DEĞERLENDİRİLMESİ

A. Üstünlükler

- 1-Birimin ulusal sanayinin ağırlıklı olarak yoğunlaştığı bir kentte olması
- 2- İstanbul, Bursa , Sakarya gibi merkezlere yakın olması
- 3- Dünya Bankası destekli olması nedeniyle laboratuvar ve teçhizat donanımının güçlü oluşu
- 4-Öğretim elemanlarının büyük bir kısmının yurt dışı eğitim-öğretim deneyimlerinin bulunması

B. Zayıflıklar

- 1- Meslek Yüksekokullarına meslek liselerinden gelen öğrencilerde, uyum ve akademik başarı sorunlarının fazla olması
- 2- İş dünyası ile işbirliğinin yeterli düzeyde olmaması
- 3- Öğretim elemanlarının sanayi deneyiminin az olması
- 4- Öğretim elemanlarının ders yüklerinin çok fazla olması
- 5-Öğretim elemanı başına düşen öğrenci sayısının çok yüksek olması

C. Değerlendirme

Öğretim elemanı ve teknik donanımının büyük oranda yeterli olmasına rağmen eğitim ve kültür seviyeleri yetersiz, okulunu ve mesleğini benimsemeyen, herhangi bir seçme/değerlendirme sınavından geçmemiş öğrencilerle istenen başarı düzeyinin sağlanması çok güçtür

V- ÖNERİ VE TEDBİRLER

22 milyonu bulan genç nüfusumuz, geleceğimiz açısından çok önemli bir potansiyel oluşturmaktadır. Cumhuriyetimizin 100.yılına, dünyanın 10. büyük ülkesi olarak girme hedefimizi gerçekleştirmek için yapacağımız en önemli iş, gençlerimizi iyi donanımlı, ekonominin ve özel sektörün ihtiyaç duyduğu alan ve standartlarda yetiştirmek ve topluma kazandırmaktır. Bu hedefler için katkı sağlayabilecek bazı öneriler aşağıda listelenmiştir.

- 1- Meslek Yüksekokulu mezunu olarak çalışanların gerek kamuda ve gerekse özel sektördeki statüsü (görev, unvan, yetki ve sorumlulukları) çıkarılacak bir çerçeve yasayla belirlenmelidir.
- 2- Meslek Yüksekokulu mezunlarının istihdam edilmelerinde öncelik verilmelidir.
- 3- Mezunların askerlikle ilgili statülerini lisans mezunlarına yakın hale getirecek bir düzenleme, mesleki eğitime yönelmede önemli bir teşvik unsuru olacaktır.
- 4- Meslek Yüksekokuluna gelecek öğrenciler mutlaka bir ölçme/değerlendirme sınavına tabi tutulmalıdır. Ortaöğretimde öğrenim sonunda bir çıktı değerlendirmesi (mezuniyet sınavı) olmadığından meslek lisesi çıkışlılarda ciddi bir nitelik sorunu bulunmaktadır.
- 5- Meslek Yüksekokullarında görev alacak öğretim elemanları için Fakülte ve Yüksekokullardan farklı bir kariyer gelişimi (Akademik unvan ve ücret açısından) belirlenmesi doğru bir yaklaşım olacaktır.

Ek-3: Harcama Yetkilisinin İç Kontrol Güvence Beyanı

İÇ KONTROL GÜVENCE BEYANI ^[6]

Harcama yetkilisi olarak yetkim dahilinde;

Bu raporda yer alan bilgilerin güvenilir, tam ve doğru olduğunu beyan ederim.

Bu raporda açıklanan faaliyetler için idare bütçesinden harcama birimimize tahsis edilmiş kaynakların etkili, ekonomik ve verimli bir şekilde kullanıldığını, görev ve yetki alanım çerçevesinde iç kontrol sisteminin idari ve mail kararları ile bunlara ilişkin işlemlerin yasal ve düzenliliği hususunda yeterli güvenceyi sağladığımı ve harcama birimimizde süreç kontrolünün etkin olarak uygulandığını bildiririm.

Bu güvence, harcama yetkilisi olarak sahip olduğum bilgi ve değerlendirmeler, iç kontroller, iç denetçi raporları ile Sayıştay raporları gibi bilgim dâhilindeki hususlara dayanmaktadır. ^[7]

Burada raporlanmayan, idarenin menfaatlerine zarar veren herhangi bir husus hakkında bilgim olmadığını beyan ederim. ^[8] (Kocaeli Meslek Yüksekokulu – (01.01.2020))

İmza
Prof. Dr. Zafer DÜLGER
MÜDÜR

^[6] Harcama yetkilileri tarafından imzalanan iç kontrol güvence beyanı birim faaliyet raporlarına eklenir.

^[7] Yıl içinde harcama yetkilisi değişmişse “benden önceki harcama yetkilisi/yetkililerinden almış olduğum bilgiler” ibaresi de eklenir.

^[8] Harcama yetkilisinin herhangi bir çekincesi varsa bunlar liste olarak bu beyana eklenir ve beyanın bu çekincelerle birlikte dikkate alınması gerektiği belirtilir.